

RESPONSABILITÀ

UNA SFIDA CIRCOLARE





RAPPORTO DI SOSTENIBILITÀ 2021

RESPONSABILITÀ

UNA SFIDA CIRCOLARE

INDICE

LETTERA AGLI STAKEHOLDER	4
NOTA METODOLOGICA	5
L'ECONOMIA CIRCOLARE PER UNO SVILUPPO SOSTENIBILE: LA RISPOSTA ALLE SFIDE DEL FUTURO	6
IL GRUPPO TRA TRADIZIONE E FUTURO	8
CARTA D'IDENTITÀ	9
CHI SIAMO	9
VALORI	10
MISSION	10
LE SOCIETÀ DEL GRUPPO	11
LA STORIA	20
IL GRUPPO IN NUMERI	22
LA GOVERNANCE	24
L'ASSETTO ORGANIZZATIVO	24
LA STRUTTURA SOCIETARIA	25
LA LOTTA ALLA CORRUZIONE	26
LEGALITÀ PER SCELTA: IL RATING DI LEGALITÀ	26
IL CODICE ETICO	26
LA POLITICA QHSEE	27
LE CERTIFICAZIONI	27
LA VISIONE SOSTENIBILE	28
RICCOBONI NEW GENERATION	29
FONDAZIONE PER LO SVILUPPO SOSTENIBILE	30
I TEMI MATERIALI VERSO IL 2030	31
GLI STAKEHOLDER	32
UN GRUPPO CHE FA RETE	33
L'AZIENDA GUARDA AL FUTURO	34

LA CREAZIONE DI VALORE CONDIVISO	36
VALORE ECONOMICO GENERATO E DISTRIBUITO	37
GLI INVESTIMENTI IN AMBITO ESG	38
LE NOSTRE PERSONE	40
SALUTE E SICUREZZA	44
FORMAZIONE	46
IL DIALOGO CON IL TERRITORIO	48
SOSTEGNO AL BASKET D'ECCELLENZA	49
IL TENNIS IN CARROZZINA	49
KILOMETROVERDEPARMA: UN'ESPERIENZA DA FAR CRESCERE	50
PIANTIAMO IL FUTURO	50
RIQUALIFICAZIONE DEL PALAENERGICA A CASALE MONFERRATO	50
SPORT & AMBIENTE: PER LA DIFFUSIONE DI CORRETTI STILI DI VITA	51
PREDOSA RINASCE	51
ECO IMPRESA SOSTIENE EASY GO	51
RESPONSABILITÀ AMBIENTALE: UN PERCORSO LUNGO 50 ANNI	52
INDICATORI AMBIENTALI	56
LA GESTIONE DEI RIFIUTI PERICOLOSI E NON	58
CONSUMI ENERGETICI	59
EMISSIONI DI GAS SERRA	60
GESTIONE DELLA RISORSA IDRICA	60
INDICE GRI	61

LETTERA AGLI STAKEHOLDER

Il **primo Report di Sostenibilità** del Gruppo Riccoboni nasce dalla volontà di **condividere con i nostri stakeholder** il percorso virtuoso in tale ambito focalizzando obiettivi sfidanti per il futuro.

Il Report vuole essere **testimonianza della responsabilità che sentiamo e che mettiamo in pratica ogni giorno** verso le nostre persone, le aziende con cui collaboriamo, le Istituzioni e le comunità in cui operiamo. Con questo documento condividiamo quello che abbiamo fatto e che stiamo facendo e guardiamo al futuro con la consapevolezza che **l'impegno di ciascuno di noi è fondamentale per migliorare concretamente la qualità della vita e dell'ambiente**.

Attraverso il Report condividiamo **i nostri obiettivi di sostenibilità, la nostra storia e i nostri valori**: misuriamo, attraverso la rendicontazione, quanto fatto finora, individuando chiaramente i target che guideranno lo sviluppo del Gruppo, consapevoli del fatto che saranno misurabili e quindi valutabili dai nostri stakeholder.

Il nostro modello di fare impresa è guidato dal principio della sostenibilità nella sua interezza, che riguarda l'ambiente e le persone, dentro e fuori la Holding. Educazione ambientale, sostegno al sistema sanitario, promozione dello sport e di stili di vita salutari, iniziative per la riforestazione e lo sviluppo dell'economia circolare concreta sono alcuni dei settori nei quali interveniamo per restituire valore alle comunità in cui operano le nostre aziende.

Crediamo nell'investimento continuativo in ricerca e sviluppo, con l'obiettivo di sviluppare tecniche innovative per migliorare il bilancio ambientale dei processi di trattamento, generando innovazione sostenibile. La stessa mission accomuna gli sforzi continui per migliorare i protocolli aziendali in materia di sicurezza e di formazione del capitale umano.

Il nostro lavoro si fonda su principi di serietà e concretezza, per offrire ai clienti servizi innovativi e tecnologicamente avanzati in grado di generare il minimo impatto sull'ambiente, senza compromessi. A ispirare la governance del Gruppo sono i valori che ne hanno guidato lo sviluppo fin dalle origini: il capitale umano, l'innovazione e la sostenibilità.

Con il nostro primo Report di sostenibilità rendiamo quindi conto del contributo che le aziende della Holding danno per generare un impatto positivo sul territorio. Lo facciamo **rapportando la nostra attività agli obiettivi di sviluppo sostenibile dell'Agenda 2030 delle Nazioni Unite**, che vede cittadini, istituzioni e imprese stringere un Patto di impegno comune.

Questo lavoro serve soprattutto a noi per prendere consapevolezza del punto in cui siamo e progettare obiettivi concreti di miglioramento. **Il cambiamento avviene per piccoli passi**.

Marco Riccoboni
Presidente

Angelo Riccoboni
Amministratore Delegato

NOTA METODOLOGICA

Il Rapporto di Sostenibilità 2021 di Riccoboni Holding, redatto prendendo a riferimento i GRI Standard – 2016, è il primo per il nostro Gruppo.

Si tratta di una scelta volontaria e non di un obbligo di legge. È una decisione dettata dalla volontà del Gruppo di consolidare il proprio percorso di responsabilità ambientale e sociale. Il presente documento acquista anche importanza come strumento per migliorare l'approccio strategico dell'azienda, oltre a definire meglio le sue politiche ESG.

Il perimetro di rendicontazione per il presente Rapporto include le quattro Società consolidate: Riccoboni Spa, Grassano Spa, Eco.Impresa Srl e Tecnoambiente Srl.

All'interno del documento troverete i principali dati e informazioni relativi ai tre pilastri ESG: ambientale, sociale e gli aspetti di governance.

La materialità è stata approcciata attraverso un'analisi che ha coinvolto la proprietà e le prime linee per selezionare e assegnare una priorità ai temi considerati materiali e che verranno in futuro sottoposti anche agli stakeholder per costruire una matrice di materialità completa.

Per garantire l'attendibilità delle informazioni riportate sono state incluse grandezze direttamente misurabili, limitando il più possibile il ricorso a stime. I dati vengono confrontati, laddove possibile, con quelli dell'esercizio precedente.

L'ECONOMIA CIRCOLARE PER UNO SVILUPPO SOSTENIBILE: LA RISPOSTA ALLE SFIDE DEL FUTURO

“ *L'economia circolare è un sistema economico pianificato per riutilizzare i materiali in successivi cicli produttivi, riducendo al massimo gli sprechi* ”

ELLEN MACARTHUR FOUNDATION*

L'obiettivo dell'economia circolare è quello di trasformare i nostri modelli di produzione e consumo per ottenere un uso più efficiente e sostenibile delle risorse, salvaguardando, in questo modo, un pianeta caratterizzato dalla continua crescita di popolazione e di consumi.

Uno dei primi interventi da fare è sulle filiere produttive per chiudere il più possibile i cicli di materia, ridurre gli scarti e consentire a materiali e prodotti di essere riutilizzati più volte.

È un impegno che coinvolge tutta la società perché ogni azione produttiva, compresa la produzione di energia, genera rifiuti “invisibili” che costituiscono il cosiddetto **costo ambientale**.

Circularità concreta significa non ignorare il costo ambientale e capire qual è il modo migliore di gestirlo.

Per raggiungere questo obiettivo bisogna considerare il processo nella sua interezza.

Ecco un esempio: 5 chili di olio motore dispersi in acqua possono inquinare un'area fino a 5 mila metri quadri ma, se riciclati correttamente, possono dare vita all'80% di nuove materie prime.

In questo contesto, è **centrale il ruolo di un Gruppo come Riccoboni che racchiude al suo interno attività che si ispirano ai principi dell'economia circolare.**

* La Ellen MacArthur Foundation è una Fondazione internazionale, con sede in più di 50 Paesi, che eroga fondi per diffondere la cultura e l'applicazione dell'Economia Circolare. Cfr. <https://ellenmacarthurfoundation.org/>

QUALI SONO I VANTAGGI DEL MODELLO CIRCOLARE RISPETTO ALL'ECONOMIA LINEARE?

Prima di tutto genera un impatto positivo dal punto di vista ambientale. Infatti, se venisse recepito il **Piano d'azione dell'UE per l'Economia circolare**¹, si prevede una riduzione media annua delle emissioni di 617 milioni di tonnellate di CO₂ equivalente. Costituisce anche un importante driver economico e sociale: con l'introduzione di un modello circolare sono previsti almeno 500 mila posti di lavoro in più.

A CHE PUNTO È L'ECONOMIA CIRCOLARE IN ITALIA?

L'Italia, come mostra il quarto Rapporto sull'Economia Circolare in Italia del Circular Economy Network relativo ai dati del 2020², si conferma **leader europeo nel recupero e riciclo dei rifiuti e nell'economia circolare**. Il nostro Paese resta un passo avanti rispetto ai suoi competitor europei: è al primo posto, assieme alla Francia, nella classifica delle 5 principali economie europee. Nel 2020 il tasso di utilizzo circolare della materia nell'Unione Europea è stato pari al 12,8%: l'Italia è arrivata al 21,6%.

In un contesto globale che vede un peggioramento del tasso di circolarità dovuto, tra le altre cose, al mancato disallineamento tra crescita del PIL e consumo delle materie prime, l'Italia è riuscita a contenere i danni. In Italia la percentuale di riciclo di tutti i rifiuti ha quasi raggiunto il 68%: è il dato più elevato dell'Unione europea. Cresciuto di 9 punti percentuali tra il 2010 e il 2018 a fronte di una media europea pressoché invariata. In questo contesto acquisisce sempre più **importanza una rete impiantistica all'avanguardia** che riesca a garantire la compiutezza del processo di circolarità. Parallelamente servirebbe un quadro normativo che aiuti le imprese del settore rifiuti. Un settore che costituisce un giro d'affari di 25 miliardi di euro e che rappresenta un servizio essenziale, prezioso e indispensabile.

RICCOBONI HOLDING E L'ECONOMIA CIRCOLARE



Il recupero di materie prime dai processi produttivi è un principio basilare dell'economia circolare per costruire una gestione più sostenibile delle risorse naturali ed evitare che tutto ciò che ancora intrinsecamente possiede qualche utilità venga smaltito in discarica. Il Gruppo Riccoboni Holding partecipa a questo impegno avendo sviluppato **specifiche competenze nella raccolta e nel recupero di oli, metalli e sostanze inorganiche** che ha messo al servizio di diversi consorzi obbligatori. Grazie all'impianto dedicato al trattamento dei filtri dell'olio è in grado di trasformare questo complesso rifiuto pericoloso in preziose materie prime, **separando la frazione di olio esausto da avviare a recupero dagli altri costituenti altrettanto riciclabili: ferro, alluminio e carta**. Dalla raccolta e dal trattamento di rifiuti quali oli minerali e vegetali esausti, emulsioni, filtri, batterie e accumulatori esausti vengono recuperate importanti frazioni di rifiuto, grazie all'aggiornamento impiantistico e al continuo perfezionamento delle lavorazioni, ottenendo: metalli ferrosi e non da avviare alle fonderie, olio esausto da avviare a rigenerazione, carte e plastiche impregnate da valorizzare come recupero energetico. **Questi servizi sono localizzati presso la piattaforma Grassano di Predosa (AI)**. Sono al servizio dell'innovazione e dell'economia circolare anche i **Laboratori del Gruppo** – Tecnoambiente a Predosa (AI) e Eco.Impresa a Ostuni (Br) – perché è qui che si conducono **progetti di Ricerca & Sviluppo** mirati a codificare processi innovativi **per rimuovere o ridurre il livello di concentrazione di particolari contaminanti nel rifiuto in modo da facilitarne il riuso, il recupero o lo smaltimento** secondo i principi dell'economia circolare.

¹ Per approfondimenti <https://www.europarl.europa.eu/news/it/headlines/society/20210128STO96607/economia-circolare-in-che-modo-l-ue-intende-realizzarla-entro-il-2050>

² <https://circulareconomy.it/rapporto-2022/>

IL GRUPPO TRA TRADIZIONE E FUTURO



*Il futuro influenza il presente
 tanto quanto il passato*

FRIEDRICH WILHELM NIETZSCHE

CARTA D'IDENTITÀ

CHI SIAMO

Riccoboni Holding è uno dei principali operatori della gestione integrata ambientale, del trattamento e smaltimento di rifiuti speciali e della bonifica da inquinanti. Attraverso quattro Società specializzate offre soluzioni concrete e sostenibili in ottica di economia circolare.



**IL GRUPPO SI PONE L'OBIETTIVO DI MIGLIORARE LA QUALITÀ
 DELL'AMBIENTE E DELLA VITA PER LE GENERAZIONI DI OGGI E DI DOMANI**

SEDE
 PARMA

PIATTAFORME
 DI PROPRIETÀ
 PREDOSA (AL)
 e OSTUNI (BR)

ZONA
 DI OPERATIVITÀ
 TUTTA ITALIA

SMALTIMENTO
 FINALE
 IMPIANTO
 DI SEZZADIO (AL)

SOCIETÀ
 DEL GRUPPO
 RICCOBONI
 GRASSANO
 TECNOAMBIENTE
 ECO.IMPRESA

VALORI

CAPITALE UMANO

Le persone che fanno crescere il Gruppo Riccoboni grazie a condivisione, lavoro di squadra, confronto, rispetto e motivazione sono il **migliore investimento possibile**.

INNOVAZIONE

Il Gruppo promuove la **ricerca e l'innovazione** dei servizi offerti, avendo alla base solide fondamenta rappresentate dalle decennali competenze "di famiglia".

SICUREZZA

La cultura della **sicurezza sul luogo di lavoro** è radicata in tutta l'organizzazione: prendersi cura di sé e degli altri viene prima di qualsiasi altra cosa.

MISSION

Mettere **creatività** e **passione** per il lavoro al servizio dell'**interesse ambientale**.

Grazie alla propria esperienza e alle proprie competenze dimostrarsi un **partner affidabile** per aziende private ed enti pubblici.

Ricerca le migliori tecnologie disponibili per una **green economy concreta e sostenibile**.

Integrare il know-how consolidato con l'**innovazione** dei processi.

Supportare la crescita del capitale umano attraverso la **formazione continua**.

SOSTENIBILITÀ

L'ambiente è al centro delle attività del Gruppo Riccoboni. Perseguire la **sostenibilità** motiva il Gruppo a migliorare continuamente per rendere possibili nuovi traguardi.

LE SOCIETÀ DEL GRUPPO

Le aziende del Gruppo Riccoboni operano in sinergia per il raggiungimento degli obiettivi, innovando e implementando costantemente il proprio specifico e distintivo know-how.



SI TRATTA DI SOCIETÀ SPECIALIZZATE PER UNA GAMMA COMPLETA DI SOLUZIONI AMBIENTALI.



Azienda specializzata in **progetti di global service ambientale** costruiti sulle esigenze del cliente, Riccoboni gestisce direttamente **bonifiche ambientali, servizi di trattamento di rifiuti industriali** con impianti mobili e impianti di trattamento e smaltimento propri o per conto terzi, **effettua servizi di trasporto e smaltimento di rifiuti industriali pericolosi e non pericolosi**, in Italia e all'estero.

- Iscritta all'Albo nazionale dei Gestori ambientali
- Attestazione SOA di qualificazione all'esecuzione di lavori pubblici e Certificato di autorizzazione al trasporto conto terzi
- Autorizzata all'uso di sei linee di impianti mobili
- Modello organizzativo certificato per la **qualità (UNI EN ISO 9001)**, per l'**ambiente (UNI EN ISO 14001)**, per la **sicurezza (UNI ISO 45001)** e per la **gestione dell'energia (UNI CEI EN ISO 50001)**

SERVIZI

GLOBAL SERVICE AMBIENTALE

Servizio basato sull'integrazione delle professionalità del Gruppo finalizzato alla gestione della globalità delle tematiche ambientali del cliente. Proponendo questo servizio dai primi anni Duemila, l'azienda ha sviluppato una vasta esperienza nella gestione di depositi, raffinerie e siti produttivi a elevata sensibilità ambientale.

BONIFICHE AMBIENTALI E DISMISSIONE IMPIANTI INDUSTRIALI

Riccoboni Spa ha una approfondita esperienza nella bonifica, nella messa in sicurezza, nella riqualificazione e nel ripristino di aree e siti contaminati, avendo portato a termine incarichi anche in diversi siti d'interesse nazionale (SIN). Nello svolgimento di queste attività può impiegare soluzioni progettate specificamente per l'ambito operativo e sviluppate attraverso progetti di ricerca interni.

IMPIANTI MOBILI DI TRATTAMENTO RIFIUTI

I servizi di trattamento mediante impianti mobili autorizzati si avvalgono di tecnologie consolidate e della competenza gestionale del personale Riccoboni. L'azienda propone soluzioni vantaggiose di trattamento, recupero e smaltimento in sito grazie alla rapidità di installazione (su container o su skid), all'elevato standard dei processi e all'economicità delle prestazioni delle sue linee mobili.

REALIZZAZIONE E GESTIONE IMPIANTI DI TRATTAMENTO E SMALTIMENTO FINALE

Riccoboni Spa realizza impianti di smaltimento finale di rifiuti, messe in sicurezza permanenti, ripristini o ampliamenti di impianti esistenti e gestisce impianti fissi e discariche controllate in conto terzi. Una rete di collaborazioni abituali con i più importanti specialisti italiani del settore supporta le fasi di progettazione e ingegnerizzazione.

INTERMEDIAZIONE DI RIFIUTI INDUSTRIALI

Potendo contare su di un ampio network di impianti di smaltimento e recupero in Italia e all'estero, Riccoboni propone al produttore la collocazione degli scarti migliore sotto il profilo tecnico ed economico e garantisce la gestione della parte documentale e amministrativa. Il servizio permette di sviluppare filiere dirette ad hoc per particolari tipologie di rifiuti.

NETWORK PER LO SMALTIMENTO FINALE

Alcuni dei più importanti impianti italiani ed europei di smaltimento finale per rifiuti speciali hanno stretto accordi o partnership specifiche con le aziende del Gruppo che, in questo modo, offre un servizio integrato con le proprie linee italiane di trattamento. Il servizio di smaltimento all'estero assicura soluzioni idonee e ambientalmente sicure per sopperire alla carenza impiantistica italiana. Ogni partner è selezionato per garantire i rigorosi parametri di trasparenza operativa e tracciabilità del rifiuto stabiliti come standard operativo.





Perché trattare i rifiuti con responsabilità aiuta a migliorare la qualità dell'ambiente e della vita. Per le generazioni di oggi e di domani.

UN IMPIANTO DI SMALTIMENTO PER UN'ECONOMIA CIRCOLARE CONCRETA

In località **Cascina Borio**, a Sezzadio (AL), si trova **Ri-Habitat**, impianto di smaltimento **rifiuti speciali non pericolosi** di proprietà del Gruppo Riccoboni. L'azienda ha scelto un terreno degradato e non più riutilizzabile, rappresentato da una cava dismessa, per **realizzare il proprio sito senza sprecare suolo vergine**. Si tratta di un sito completato nel 2021, con una capacità massima autorizzata di circa 965 mila metri cubi e una durata della coltivazione prevista in 10 anni. Il sito è stato collocato sopra il terreno degradato di una ex cava dismessa e progettato per offrire i migliori standard di sicurezza ambientale, superiori a quelli richiesti dalla normativa di riferimento per gli impianti di questa categoria. Una volta esaurita la coltivazione, il sito verrà ripristinato attraverso un progetto di recupero ambientale e rinaturalizzazione che potrà beneficiare della ricostituzione di quote altimetriche simili a quelle originarie del terreno. Dopo le operazioni finali di capping, verranno impiantati un manto erboso e circa 1.800 tra alberi e nuclei arbustivi ad ettaro, per un totale di 18 mila piante.



Nell'autunno 2022, Riccoboni Spa, per fare conoscere agli stakeholder interessati RiHabitat, il progetto avviato a Cascina Borio, ha organizzato una campagna di comunicazione sui media locali.

DOVE C'È UNA CAVA CI VEDO UN BOSCO
Fino a qualche anno fa la cava di Cascina Borio rinascerà come un ecosistema integrato nel territorio.
Riccoboni Spa ha scelto Cascina Borio per avviare RiHabitat, un impianto di smaltimento rifiuti speciali non pericolosi, che permetterà di riqualificare una cava dismessa e dare vita ad un bosco.
Un progetto di economia circolare in cui vincono i cittadini, vincono le imprese e vince l'ambiente.
RICCOBONI RiHabitat cascinaorio.riccoboniholding.com

RIPRISTINO
di un suolo ormai degradato
RIUTILIZZO
del rifiuto, da scarto a risorsa
PROSSIMITÀ
rispetto a un'area industriale con numerosi siti di bonifica
RECUPERO
ambientale con la posa di 18.000 piante

IL PERICOLO NON È IL MIO MESTIERE
L'impianto RiHabitat di Cascina Borio è nato per rendere più sostenibile la filiera produttiva.
Riccoboni Spa ha scelto Cascina Borio per avviare RiHabitat, un impianto di smaltimento rifiuti speciali non pericolosi, che permetterà di riqualificare una cava dismessa e dare vita ad un bosco.
Un progetto di economia circolare in cui vincono i cittadini, vincono le imprese e vince l'ambiente.
RICCOBONI RiHabitat cascinaorio.riccoboniholding.com

SMALTIMENTO
di 5 tipologie di rifiuti speciali
IDONEITÀ
degli scarti, non pericolosi e non recuperabili
VERIFICA
dei criteri di ammissibilità prima dello stoccaggio
GARANZIA
della sostenibilità ambientale ed economica

SONO IMPERMEABILI A TUTTO
L'impianto RiHabitat di Cascina Borio è stato progettato per garantire l'isolamento dal terreno circostante e la stabilità nel tempo.
Riccoboni Spa ha scelto Cascina Borio per avviare RiHabitat, un impianto di smaltimento rifiuti speciali non pericolosi, che permetterà di riqualificare una cava dismessa e dare vita ad un bosco.
Un progetto di economia circolare in cui vincono i cittadini, vincono le imprese e vince l'ambiente.
RICCOBONI RiHabitat cascinaorio.riccoboniholding.com

PROTEZIONE
del fondo scavo grazie a 6 livelli di impermeabilizzazione e drenaggio
IMPERMEABILITÀ
dell'invaso 10 volte superiore alle prescrizioni di legge
ESTRAZIONE
immediata del percolato originato dalle acque piovane e smaltimento attraverso impianti specializzati

LAVORO SU ACQUE SICURE
L'impianto RiHabitat di Cascina Borio non poggia sulle aree di ricarica della falda acquifera del territorio.
Riccoboni Spa ha scelto Cascina Borio per avviare RiHabitat, un impianto di smaltimento rifiuti speciali non pericolosi, che permetterà di riqualificare una cava dismessa e dare vita ad un bosco.
Un progetto di economia circolare in cui vincono i cittadini, vincono le imprese e vince l'ambiente.
RICCOBONI RiHabitat cascinaorio.riccoboniholding.com

STUDIO INDIPENDENTE
di Egato6 ha certificato l'assenza di aree di ricarica della falda acquifera in corrispondenza dell'impianto
APPROFONDIMENTO
della situazione delle acque sotterranee con campagne di studio nella fase istruttoria del progetto
MONITORAGGIO
costante mensile dei livelli di falda e analisi chimiche periodiche di controllo

Detiene e gestisce l'omonima piattaforma di stoccaggio e trattamento di rifiuti industriali pericolosi e non pericolosi situata a Predosa (AI), con una leadership nella **raccolta degli oli e delle emulsioni esauste fin dal 1957**. Oggi è autorizzata alla **gestione di 150 mila tonnellate di rifiuti speciali l'anno**, solidi e liquidi. Serve principalmente aziende della raffinazione del petrolio, del petrolchimico e del chimico farmaceutico grazie alla capacità di garantire la gestione dei rifiuti speciali in assoluta sicurezza e soluzioni di smaltimento finale altamente qualificate e costanti.

- Segue il Sistema comunitario di ecogestione e audit (EMAS), adottabile su base volontaria, con il numero di registrazione IT-001634, per offrire alle organizzazioni, alle autorità di controllo e al pubblico uno strumento riconosciuto e trasparente di valutazione delle sue prestazioni ambientali
- Iscritta all'Albo nazionale dei Gestori ambientali
- Iscritta all'Albo Autotrasportatori di cose conto terzi e al REN (Registro Elettronico Nazionale delle imprese che esercitano la professione di trasportatore su strada)
- Modello organizzativo certificato per la **qualità (UNI EN ISO 9001)**, per **l'ambiente (UNI EN ISO 14001)** e per la **sicurezza (UNI ISO 45001)**
- Membro dei consorzi CONOU (Consorzio nazionale per la gestione, raccolta e trattamento degli oli minerali usati), COBAT (Consorzio nazionale raccolta e riciclo) e CONOE (Consorzio nazionale di raccolta e trattamento degli oli e dei grassi vegetali e animali esausti)
- Detiene **Autorizzazione Integrata Ambientale** con Codice e Num. Det. DDVA3 – 706 – 2022

SERVIZI

PIATTAFORME POLIFUNZIONALI PER IL TRATTAMENTO DI RIFIUTI INDUSTRIALI

All'interno della piattaforma Grassano avvengono operazioni di stoccaggio preliminare e di trattamento dei rifiuti provenienti da lavorazioni industriali e da bonifica.

RECUPERO OLI, METALLI E SOSTANZE INORGANICHE

L'azienda gestisce attività di trattamento finalizzate al recupero di materia per conto di consorzi obbligatori. Vengono raccolti e trattati oli minerali e vegetali esausti, emulsioni, filtri, batterie dai quali si ottengono metalli da avviare alle fonderie, olio esausto da avviare a rigenerazione, carta da valorizzare come recupero energetico. Grassano è **autorizzata alla realizzazione di un impianto di rigenerazione oli esausti di proprietà**.

ANALISI CHIMICHE DEI RIFIUTI

All'interno della piattaforma, il laboratorio chimico Tecnoambiente offre una gamma completa di servizi per l'analisi delle matrici ambientali di acqua e suolo, per la caratterizzazione dei rifiuti e la loro classificazione.

INTERMEDIAZIONE DEI RIFIUTI INDUSTRIALI

Questa soluzione offre al cliente la miglior collocazione del rifiuto dal punto di vista tecnico ed economico, comprendendo anche la gestione documentale e amministrativa, grazie alla rete di collaborazione con impianti finali italiani ed esteri. Lo sviluppo di filiere dirette per specifiche tipologie di rifiuti è inoltre possibile tramite la costituzione di accordi ad hoc con gli impianti finali.

NETWORK PER LO SMALTIMENTO FINALE

La piattaforma rappresenta uno snodo d'eccellenza nel trattamento di rifiuti pericolosi e non pericolosi lungo il percorso che porta al loro recupero o smaltimento finale. Si interfaccia direttamente con gli impianti di destino finale nazionali ed europei, con i quali ha sviluppato partnership stabili, per offrire un servizio integrato ai processi di trattamento e assicurare la qualità costante del rifiuto rispetto ai requisiti d'accettazione richiesti.





È la Società che gestisce il laboratorio chimico sito all'interno della piattaforma polifunzionale per il trattamento dei rifiuti Grassano e di Eco.Impresa. Nasce nel 1993 come agenzia di intermediazione commerciale finalizzata al recupero e allo smaltimento dei rifiuti industriali su tutto il territorio nazionale. Ha il compito di supportare le attività di analisi del Gruppo Riccoboni e assicurare efficien-

za ed efficacia nei controlli e nella classificazione dei rifiuti gestiti, grazie all'esperienza maturata in campo ambientale.

- Iscritta alle prove interlaboratorio UNICHIM (Associazione per l'unificazione nel settore dell'industria chimica – Ente federato all'UNI)
- Certificata ISO 9001 per la qualità

SERVIZI

Esegue analisi chimiche di **classificazione dei rifiuti**, definisce se il rifiuto è pericoloso o non pericoloso, attribuisce le classi di pericolo e può fornire un giudizio sul percorso di recupero e smaltimento finale del rifiuto.

Compie analisi di **omologa** su campioni di rifiuti da destinare a Grassano ed Eco.Impresa per predisporre la filiera di trattamento e prove di reattività chimico-fisica per verificare il grado di sicurezza delle successive fasi di lavorazione.

Realizza analisi di **controllo dei processi** produttivi di Grassano ed Eco.Impresa per assicurare una qualità elevata ai prodotti che verranno recuperati o smaltiti.

Conduce programmi di **ricerca e sviluppo** per ottimizzare i processi di trattamento svolti in piattaforma, innovare i processi di bonifica realizzati da Riccoboni e mettere a punto nuove tecniche in grado di migliorare il bilancio ambientale delle diverse tipologie di rifiuto da trattare.

È una Società di servizi ambientali specializzata nella raccolta, nel trasporto, nella gestione e nel **trattamento di rifiuti industriali in Puglia e a livello nazionale**. In attività dal 1995, ha sede presso l'omonima piattaforma polifunzionale per il trattamento di rifiuti industriali situata a Ostuni (Br), dove gestisce anche un moderno laboratorio di analisi chimiche, interno allo stabilimento, per il controllo dei rifiuti in ingresso e per la corretta classificazione dei rifiuti lavorati.

- Iscritta all'Albo nazionale dei Gestori ambientali
- Iscritta all'Albo Autotrasportatori cose conto terzi e al REN
- Certificata per la **qualità (UNI EN ISO 9001)**, per l'**ambiente (UNI EN ISO 14001)** e per la **sicurezza (UNI ISO 45001)**
- Detiene **Autorizzazione Integrata Ambientale** n° 104 del 10.10.2022

SERVIZI

PIATTAFORME POLIFUNZIONALI PER IL TRATTAMENTO DI RIFIUTI INDUSTRIALI

All'interno della piattaforma Eco.Impresa avvengono operazioni di stoccaggio preliminare e di trattamento dei rifiuti provenienti da lavorazioni industriali e da bonifica.

ANALISI CHIMICHE DEI RIFIUTI

La piattaforma è provvista di un laboratorio chimico per il controllo dei rifiuti in ingresso, il controllo dei processi e la classificazione appropriata dei rifiuti da smaltire nel rispetto dei parametri d'accettazione degli impianti di destino finale.

INTERMEDIAZIONE E SMALTIMENTO FINALE

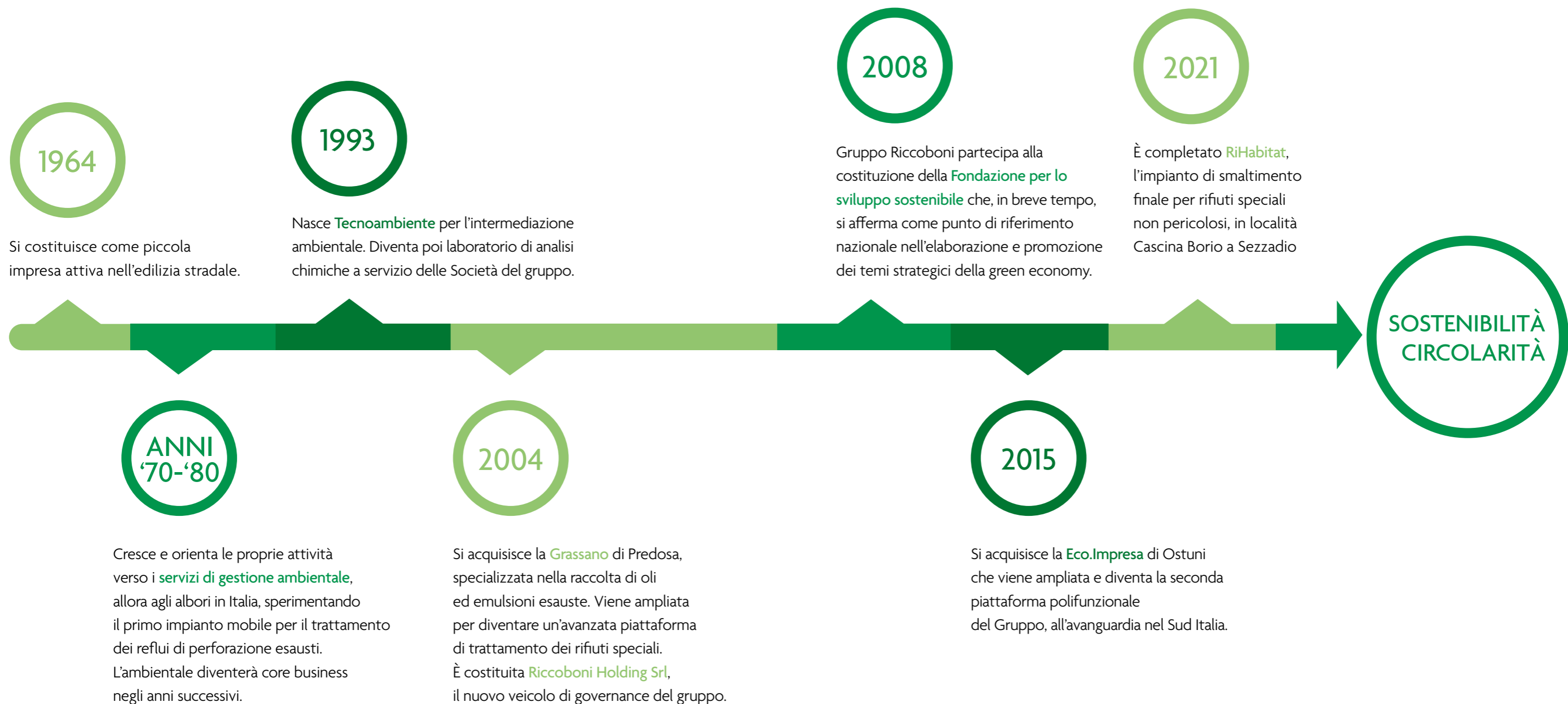
Eco.Impresa beneficia del network di relazioni per lo smaltimento finale del Gruppo Riccoboni, offrendo ai propri clienti un servizio integrato di trattamento e smaltimento. Ha la possibilità, se necessario, di sviluppare soluzioni ad hoc per specifiche filiere che non necessitano di trattamento in piattaforma offrendo un servizio di intermediazione relativo al recupero, smaltimento e gestione di rifiuti industriali.



LA STORIA

Riccoboni nasce sull'appennino tosco-emiliano, nel 1964, come piccola impresa attiva nell'edilizia stradale. Già a metà degli anni Settanta apre il business al settore della gestione ambientale, allora agli albori in Italia, sviluppando e proponendo i primi impianti mobili per il trattamento dei fanghi reflui di perforazione.

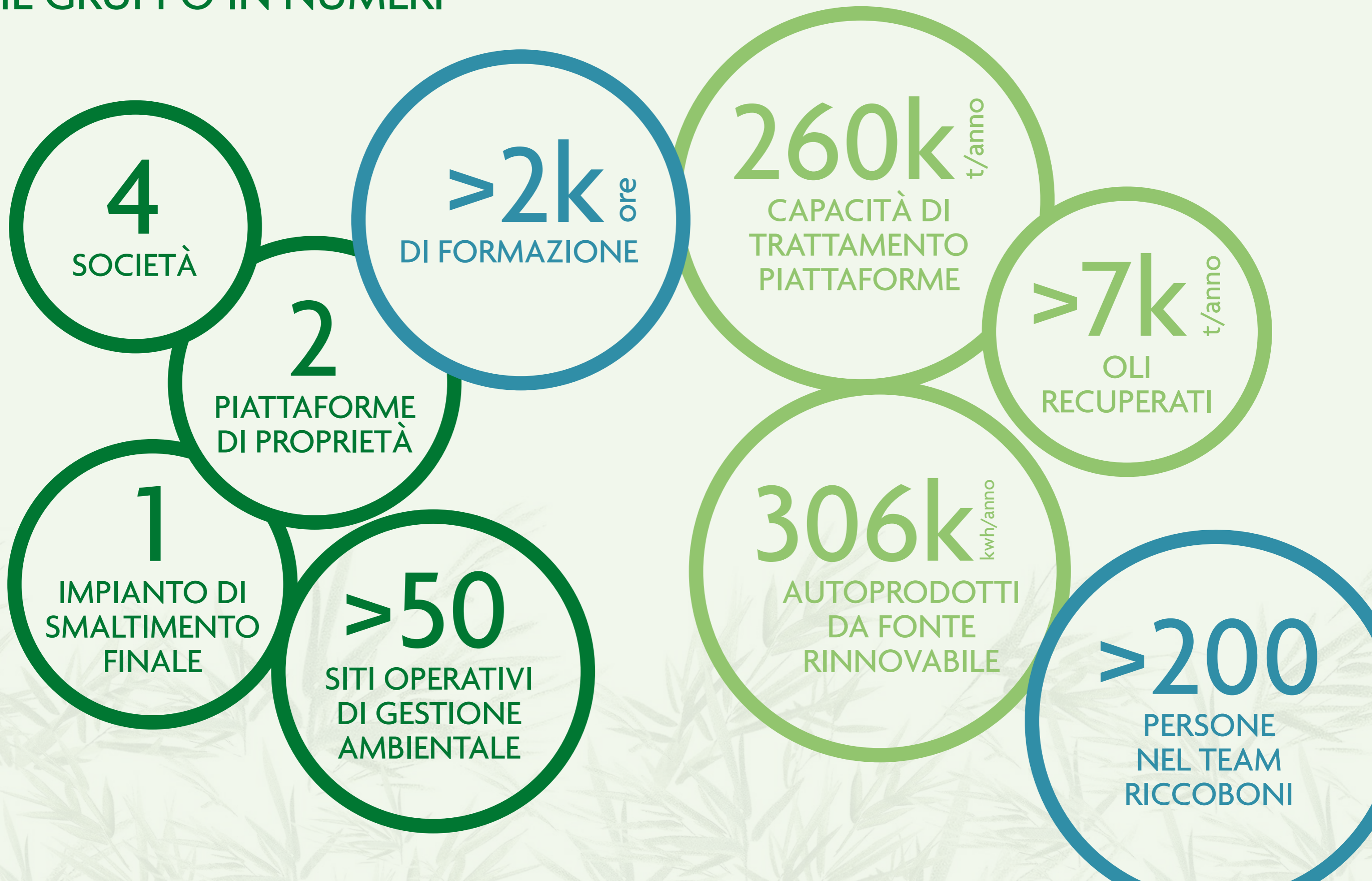
L'intuizione del fondatore Ernesto Riccoboni viene raccolta e portata avanti dai suoi figli. La storia dell'azienda è anche quella di una famiglia che s'impegna quotidianamente e in prima persona per lo sviluppo della propria impresa, la ricerca di soluzioni innovative e la costruzione di un forte spirito di coesione aziendale.



FOCUS 2021-2022

- Consapevole del fatto che una stretta collaborazione tra imprese e istituti formativi del territorio può offrire vantaggi reciproci, **Eco.Impresa ha avviato nella primavera 2022 alcune iniziative di rilievo e stabilito rapporti di collaborazione continua con il corso di laurea triennale in Ingegneria civile e ambientale del Politecnico di Bari e con l'Istituto tecnico "Pantanelli – Monnet" di Ostuni.**
- L'ente certificatore Rina, al termine del processo di audit, ha assegnato a **Riccoboni SpA nel luglio 2022 la certificazione UNI CEI EN ISO 50001:2018**, che rappresenta il più evoluto standard internazionale riconosciuto per la gestione dell'energia e permette alle organizzazioni di definire politiche di gestione supportate da obiettivi concreti.

IL GRUPPO IN NUMERI



LA GOVERNANCE

Il Gruppo Riccoboni Holding è organizzato in quattro Società autonome (Riccoboni SpA, Grassano SpA, Tecnoambiente Srl, Eco.Impresa Srl) che operano con complementarietà nelle attività caratteristiche di gestione ambientale.

➔ **IL SISTEMA DI CORPORATE GOVERNANCE È ISPIRATO A PRINCIPI DI INTEGRITÀ E TRASPARENZA.**

L'ASSETTO ORGANIZZATIVO



COORDINAMENTO BUSINESS DI GRUPPO

ANGELO RICCOBONI CLAUDIO CABRI MICHELE BELLANDI

FUNZIONI OPERATIVE

CLAUDIO CABRI <i>Produzione commesse</i>	MICHELE BELLANDI <i>Discarica Cascina Borio Piattaforma Grassano</i>	ANDREA ROSSI <i>Piattaforma ECO. Impresa</i>	ENRICO GIUBLESÌ <i>Commerciale commesse</i>
ALBERTA PARASILITI COLLAZZO <i>Commerciale piattaforme</i>	IACOPO MANCO <i>Impianti smaltimento Italia/estero</i>	ILARIA BENSI <i>Gestione contratto smaltimento ENI</i>	

FUNZIONI DI SUPPORTO

ROBERTO ROVETTI <i>Information Technology</i>	MARCO FIORI <i>Pianificazione e controllo di gestione</i>	EMANUELE FONTANA <i>Amministrazione e finanza</i>
ANTONIO BLEVE <i>Health, Safety & Environment</i>	CORRADO CASSARO <i>Acquisti</i>	NELLA SARACCO <i>Sviluppo delle persone e Welfare</i>

LA STRUTTURA SOCIETARIA



Il **Consiglio di Amministrazione** è formato da:

- Angelo Riccoboni – *Presidente e legale rappresentante/Consigliere con Delega Area Produzione, Commerciale e Acquisti*
- Marco Riccoboni – *Legale rappresentante/Consigliere con Delega Area Amministrazione e Finanza*

Il **Collegio Sindacale** è formato da:

- Andrea Baratti – *Presidente*
- Francesca Benassi – *Sindaco Effettivo*
- Marco Pietro Gasti – *Sindaco Effettivo*
- Andrea Gasti – *Sindaco Supplente*
- Lorenzo Galaverni – *Sindaco Supplente*



Il **Consiglio di Amministrazione** è formato da:

- Angelo Riccoboni – *Presidente*
- Marco Riccoboni – *Vicepresidente*
- Michele Bellandi – *Consigliere delegato*



Il **Consiglio di Amministrazione** è formato da:

- Angelo Riccoboni – *Presidente*
- Marco Riccoboni – *Vicepresidente*
- Michele Bellandi – *Consigliere delegato*
- Fulvio Cominassi – *Consigliere*

Il **Collegio Sindacale** è formato da:

- Marco Pietro Gasti – *Presidente*
- Francesca Benassi – *Sindaco Effettivo*
- Andrea Baratti – *Sindaco Effettivo*
- Andrea Gasti – *Sindaco Supplente*
- Lorenzo Galaverni – *Sindaco Supplente*



Il **Consiglio di Amministrazione** è formato da:

- Angelo Riccoboni – *Presidente*
- Marco Riccoboni – *Vicepresidente*
- Fulvio Cominassi – *Consigliere delegato*

LA LOTTA ALLA CORRUZIONE

Il Gruppo Riccoboni ha adottato il **Modello di Organizzazione, Gestione e Controllo (MOG)** in ottemperanza al **D.lgs. 231/2001**.

Il Modello è un fondamentale **strumento di sensibilizzazione** non solo verso gli amministratori e i dirigenti, ma anche verso tutti i dipendenti e **tutti gli stakeholder** (fornitori, clienti, partner commerciali, ecc.), i quali sono chiamati a mantenere sempre una condotta corretta e trasparente, in linea con i valori etici a cui la Società si è sempre ispirata.

NEL 2020 E NEL 2021 NON SI SONO VERIFICATI EPISODI LEGATI AI FENOMENI DI CORRUZIONE.

LEGALITÀ PER SCELTA: IL RATING DI LEGALITÀ

Riccoboni Holding è profondamente convinta che la legalità sia una scelta che va compiuta ogni giorno, nelle attività quotidiane. Per questo Riccoboni SpA, Grassano SpA e Eco.Impresa Srl hanno tutte conseguito il Rating di Legalità. **Per tutte e tre il rinnovo è avvenuto nel dicembre 2021 con i seguenti punteggi: “due stelle + +” per Grassano e Eco.Impresa, “due stelle +” per Riccoboni.** Il massimo è 3 stelle, quindi si tratta di punteggi ottimi.

IL CODICE ETICO

Il Codice Etico va considerato quale **profondo ed essenziale fondamento del Modello**. I due documenti formano insieme **un corpus sistematico di norme interne finalizzato alla diffusione di una cultura dell'etica nell'operatività aziendale**. Il Codice Etico – pubblicato sul sito del Gruppo³ – è inteso come una carta dei diritti e dei doveri morali in un'ottica di responsabilità sociale cui devono ispirarsi tutti i membri dell'organizzazione stessa, tanto nei rapporti interni quanto in quelli esterni.

Il Codice Etico, elaborato nel 2018, è composto da:

- i principi etici generali che definiscono i valori di riferimento del Gruppo Riccoboni
- i criteri di condotta che descrivono i comportamenti conformi ai suddetti principi
- il sistema di controllo e attuazione che definisce le modalità di diffusione, accettazione e controllo sul rispetto del Codice

Fanno parte del sistema di controllo, tra le altre cose, un Organismo di Vigilanza (OdV) e un costante lavoro di comunicazione e formazione.

La formazione anticorruzione è prevista nel 2023 con l'aggiornamento del Codice Etico e del Modello 231.

³ Cfr. <https://riccoboniholding.com/CODICE-ETICO-GRUPPO-RICCOBONI.pdf>

LA POLITICA QHSEE

Nel 2022 il Gruppo, che agisce nel quadro del Sistema di Gestione Integrato di Qualità, Ambiente, Energia, Salute e sicurezza sul lavoro, ha redatto la nuova Politica QHSEE (dall'acronimo in inglese: **Quality, Health, Safety, Environment, Energy**).

Gli obiettivi fissati dentro questa Politica sono:

- tutte le aziende del Gruppo devono improntare i propri processi al Sistema di Gestione integrato
- tanto i dipendenti quanto i contrattisti devono essere coinvolti nell'applicazione di tale politica
- monitoraggio dei risultati
- valutazione dei rischi e delle attività per consentire condizioni di lavoro più salubri possibili
- miglioramento continuo dei processi
- attuare e migliorare i processi di indagine relativi agli incidenti e ai near miss
- sviluppare e diffondere una vera e propria cultura della sostenibilità
- gli obiettivi contenuti nel Sistema di Gestione vanno periodicamente verificati e aggiornati
- miglioramento dei processi produttivi per ridurre l'impatto ambientale
- individuare e monitorare obiettivi di miglioramento misurabili
- garantire e mantenere un allineamento su obiettivi aziendali in ambito di sostenibilità
- comunicazione di questa politica attraverso la intranet

LE CERTIFICAZIONI

- Riccoboni, Grassano e Eco.Impresa sono iscritte all'**Albo dei Gestori Ambientali**.
- Riccoboni, Grassano e Eco.Impresa adottano un sistema di gestione integrato in conformità allo schema per la qualità (**UNI EN ISO 9001**), per l'ambiente (**UNI EN ISO 14001**) e per la sicurezza (**UNI ISO 45001**), a cui Riccoboni ha aggiunto anche quello per l'energia (**UNI CEI EN ISO 50001:2018**).
- Riccoboni ha anche la **certificazione SOA** di qualificazione all'esecuzione di lavori pubblici e Certificato di autorizzazione al trasporto conto terzi e l'autorizzazione per sei linee di impianto mobili.
- Grassano segue il Sistema comunitario di ecogestione e audit (**EMAS**).
- Tecnoambiente ha il certificato per la qualità **UNI EN ISO 9001**.



LA VISIONE SOSTENIBILE



*Il primo passo per cambiare
il mondo consiste nel cambiare
la nostra visione di esso
e la nostra presenza in esso*

ARIANNA HUFFINGTON

RICCOBONI NEW GENERATION

Nel contesto di un modello economico sempre più circolare, l'obiettivo di Riccoboni Holding è quello di innovare e dare vita a nuove forme di recupero che permettono di risolvere criticità come, ad esempio, il crescente fabbisogno energetico e di materie prime.

Le competenze possono permettere di trasformare lo scarto da problema a opportunità e contribuire a sistemi di economia circolare.

Quello di Riccoboni è un modello di fare impresa guidato dal principio della sostenibilità ambientale e sociale. I settori in cui Riccoboni opera per ridare valore alle comunità in cui è attiva sono:

- EDUCAZIONE AMBIENTALE
- SOSTEGNO AL SISTEMA SANITARIO
- PROMOZIONE DELLO SPORT E DI STILI DI VITA SALUTARI
- INIZIATIVE PER LA RIFORMAZIONE E LO SVILUPPO DELL'ECONOMIA CIRCOLARE

La visione dell'azienda si basa sull'investimento continuo in Ricerca e Sviluppo, anche in collaborazione con enti esterni, per sviluppare tecniche innovative al fine di migliorare il bilancio ambientale dei processi di trattamento, generando innovazione sostenibile.

La stessa mission accomuna gli sforzi continui per migliorare i protocolli aziendali in materia di sicurezza e innovazione e di formazione del capitale umano.



FONDAZIONE PER LO SVILUPPO SOSTENIBILE

Il Gruppo Riccoboni, attraverso Grassano Spa, è tra i soci fondatori della **Fondazione per lo sviluppo sostenibile**, che rappresenta da anni in Italia uno stabile punto di riferimento per lo sviluppo dell'intero sistema della green economy.

La Fondazione svolge un ruolo di supporto a imprese e organizzazioni sui temi della sostenibilità e responsabilità e su tutti i temi strategici della green economy: l'economia circolare, il clima e l'energia, le green city e la mobilità sostenibile.

Oltre a produrre e diffondere pubblicazioni, studi e ricerche e a organizzare occasioni di confronto, sono diversi i progetti che cura in maniera continuativa: organizza il **Premio per lo Sviluppo Sostenibile**, ha dato impulso alla costituzione del **Green Economy Network** e del **Green City Network**, ha promosso **Italy for Climate** – iniziativa per promuovere l'attuazione di un'Agenda italiana per il clima in linea con gli obiettivi dell'Accordo di Parigi –, realizza gli **Stati Generali della Green Economy**.



Per saperne di più

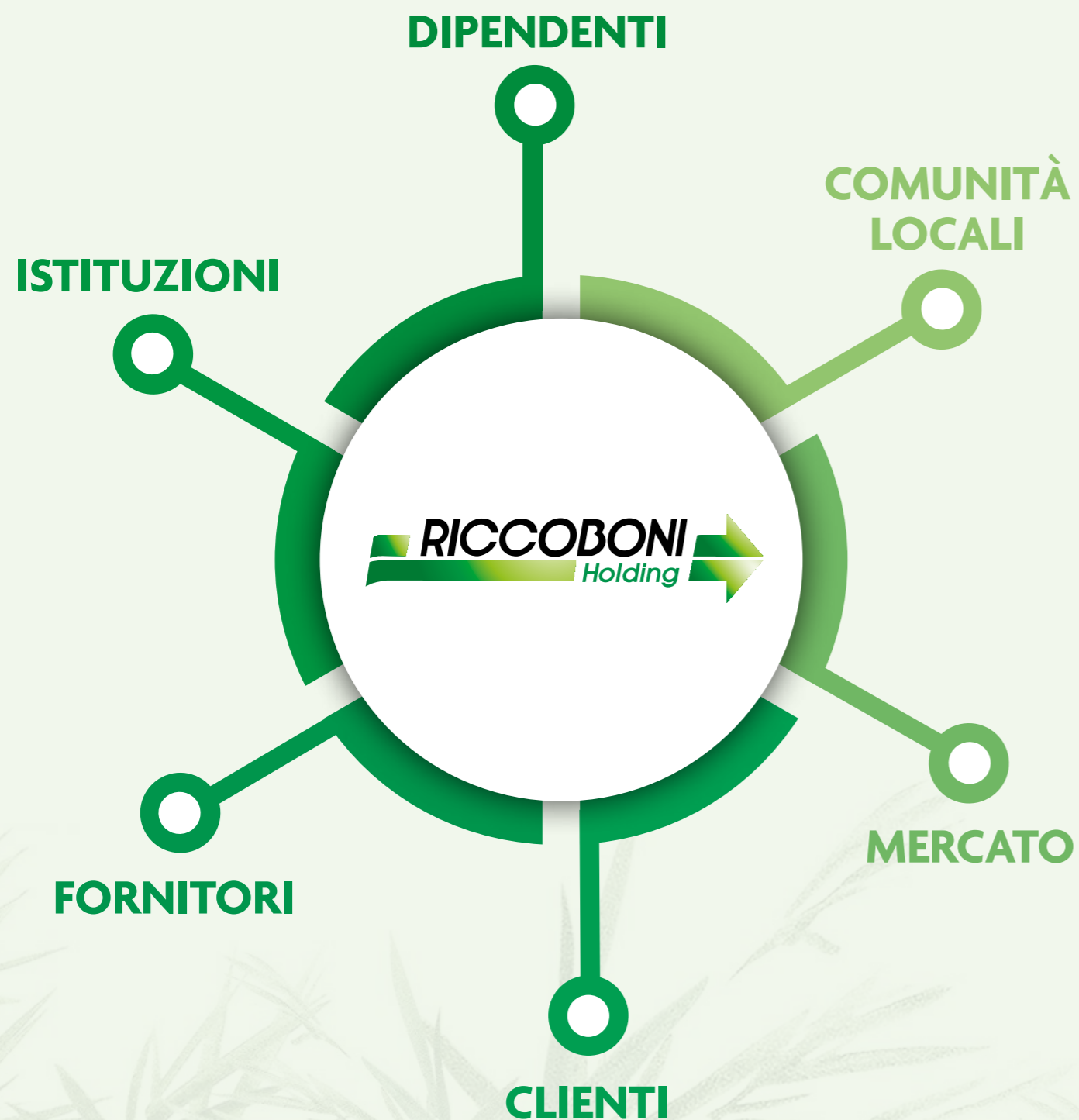
I TEMI MATERIALI VERSO IL 2030

Per questo primo Rapporto, Riccoboni Holding ha selezionato dieci temi materiali sulla base di un'analisi dei competitor, di un esame della Rassegna Stampa oltre che delle indicazioni contenute negli standard di riferimento. La proprietà e le prime linee hanno provveduto a indicare la priorità dei temi sulla base di due criteri: l'impatto che l'azienda genera all'esterno e l'impatto generato sulle attività dell'azienda.

Di seguito i dieci temi materiali, riconducibili ai pilastri ESG, sono incrociati con gli Obiettivi di Sviluppo Sostenibile dell'Agenda 2030.

	TEMA MATERIALE	SDG	ESG
1	Salute e sicurezza dei lavoratori.	3 SALUTE E BENESSERE 8 LAVORO DIGNITOSO E ECONOMIA ECONOMICA	Person
2	Far crescere la consapevolezza dei dipendenti in materia HSE attraverso attività di formazione.	4 ISTRUZIONE DI QUALITÀ 8 LAVORO DIGNITOSO E ECONOMIA ECONOMICA 10 RIDURRE LE IRREGOLARITÀ	Person
3	Rispetto delle normative e dei requisiti di legalità.	16 PACE, GIUSTIZIA E RISTITUZIONI	Governance
4	Gestione affidabile e sicura di tutti gli impianti e le strutture operative del Gruppo.	9 IMPRESE INNOVAZIONE E INFRASTRUTTURE 12 CONSUMO E PRODUZIONE RESPONSABILI	Environment
5	Gestire i rifiuti speciali in un'ottica di economia circolare per il loro riciclo e riutilizzo.	12 CONSUMO E PRODUZIONE RESPONSABILI 13 LOTTA CONTRO IL CAMBIAMENTO CLIMATICO	Environment
6	Riduzione dei rischi nei confronti dell'ambiente delle proprie attività.	9 IMPRESE INNOVAZIONE E INFRASTRUTTURE 12 CONSUMO E PRODUZIONE RESPONSABILI 15 VITA SULLA TERRA	Environment
7	Adozione di tecnologie innovative per migliorare gli effetti sull'ambiente e aumentare il recupero di materia.	9 IMPRESE INNOVAZIONE E INFRASTRUTTURE 12 CONSUMO E PRODUZIONE RESPONSABILI 13 LOTTA CONTRO IL CAMBIAMENTO CLIMATICO	Environment
8	Attenzione al consumo delle risorse idriche ed energetiche.	6 ACQUA PULITA E SERVIZI IGIENICI-CAMBIARE 7 ENERGIA PULITA E ACCESSIBILE 12 CONSUMO E PRODUZIONE RESPONSABILI 13 LOTTA CONTRO IL CAMBIAMENTO CLIMATICO 14 VITA SOTT'ACQUA	Environment
9	Sviluppo e collaborazione con le comunità locali.	11 CITTÀ E COMUNITÀ SOSTENIBILI 17 PARTNERSHIP PER GLI OBIETTIVI	Person
10	Adottare una governance trasparente verso i propri stakeholder.	16 PACE, GIUSTIZIA E RISTITUZIONI 17 PARTNERSHIP PER GLI OBIETTIVI	Governance

GLI STAKEHOLDER



UN GRUPPO CHE FA RETE

Nelle sue attività la Holding ha messo in atto diverse collaborazioni per rendere i propri servizi sempre più efficienti e impattanti.

CURRENTA

con cui il Gruppo ha un accordo per i suoi impianti in Germania (nell'ambito di questo accordo si avvale anche della collaborazione di personale qualificato dedicato alla gestione delle attività transfrontaliere e al reperimento delle soluzioni di smaltimento più idonee)

cobat®

(Consorzio Obbligatorio per la raccolta e il riciclo degli accumulatori al piombo esausti) Raccolta, stoccaggio e avvio al recupero delle batterie esauste da autotrazione. Si tratta di un rifiuto che a fine vita, se non trattato correttamente, può diventare molto pericoloso e inquinante per l'ambiente. Il suo riciclo appropriato permette invece di recuperare preziose frazioni di metalli riutilizzabili. Il Gruppo è concessionario autorizzato dal COBAT.



(Consorzio Nazionale degli Oli Minerali Usati) Raccolta e micro raccolta presso officine e imprese del territorio, stoccaggio di oli minerali lubrificanti ed emulsioni esauste provenienti da macchine utensili industriali di cui poi il Gruppo segue il trattamento. Il processo permette di rigenerare la componente oleosa per nuovi utilizzi, sotto la regia del CONOU.



(Consorzio nazionale raccolta e trattamento oli e grassi vegetali e animali esausti) Raccolta, stoccaggio e avvio al recupero di oli e grassi animali e vegetali. Sono rifiuti che, trattati correttamente, rappresentano un'interessante risorsa rinnovabile perché adatti a molteplici impieghi: sorgente di energia rinnovabile per impianti di co generazione, biolubrificanti prodotti per cosmesi e saponi industriali. Il Gruppo questo incarico in qualità di concessionario autorizzato per il CONOAE.

L'AZIENDA GUARDA AL FUTURO

Il percorso di sostenibilità di ogni azienda è dinamico per natura, e quindi la strategia di Riccoboni Holding è volta a perseguire una **spirale di miglioramento** che contribuisca a elevare il livello degli standard.

Gli obiettivi inclusi nei programmi di investimento che l'azienda sta portando avanti toccano essenzialmente due tematiche: il benessere dei propri dipendenti e l'impatto ambientale.

Dal punto di vista della **Salute** e della **Sicurezza** sul lavoro i principali obiettivi sono:



OBIETTIVO	STATUS
Safety walk e Toolbox talks⁴	PERMANENTE
Diffusione della cultura della sicurezza e miglioramento della comunicazione verso gli stakeholders della politica del Gruppo Riccoboni	PERMANENTE
Installazione di sensori uomo a terra e relativi sistemi anticollisione . In contemporanea comunicazione e informativa continua su tematiche QHSE con installazione di video-wall , che consentano di fornire informazioni contestualizzate e personalizzate	IN CORSO, REALIZZATE AL 50%
Sensibilizzazione con locandine e sessioni informative a tutto il personale sulle tematiche di salute e sicurezza	IN CORSO, REALIZZATE AL 50%
Incentivazione all'uso dei DPI (Dispositivi di Protezione Individuale) e di comportamenti sicuri	IN CORSO
Sviluppo di una modulistica di Gruppo e di una APP per consentire ai dipendenti di segnalare le situazioni di pericolo e consentire di intervenire in maniera rapida e mirata	IN CORSO
Eliminazione dai processi produttivi delle sostanze ritenute pericolose all'ambiente e alla salute delle persone	IN CORSO

Per il **personale**

OBIETTIVO	STATUS
Implementazione di lavoro agile	IN CORSO
In tema di Diversity&Inclusion , aumentare il numero di donne in posizioni manageriali	IN CORSO
Migliorare l'engagement interno per potenziare e consolidare il senso di appartenenza delle persone	IN CORSO

Per il **territorio**

OBIETTIVO	STATUS
Restituzione di valore alle comunità locali	PERMANENTE

⁴ Si tratta di modalità informali utili per attivare uno scambio di informazioni in merito alla sicurezza sul lavoro all'interno dell'azienda.



Diversi sono gli obiettivi nell'ambito della **sostenibilità ambientale**. Sono riportati di seguito, suddivisi per categoria di appartenenza.

RIDUZIONE DEI RIFIUTI PRODOTTI IN AZIENDA

OBIETTIVO	STATUS
Incrementare i punti per la raccolta dei rifiuti con nuovi contenitori di raccolta presso gli uffici, impianti e cantieri	PERMANENTE
Incentivazione della raccolta differenziata di plastica/carta/alluminio con azioni di sensibilizzazione	DA ATTIVARE

RIDUZIONE DEI CONSUMI IDRICI

OBIETTIVO	STATUS
Riduzione sprechi derivanti dall'utilizzo di acqua per la pulizia mezzi con ricircolo: avvio dello studio di fattibilità	DA ATTIVARE
Installazione di rubinetti temporizzati a pulsante	DA ATTIVARE

RIDUZIONE DEI CONSUMI ENERGETICI

OBIETTIVO	STATUS
Sostituzione dei corpi illuminanti per interni, esterni e di cantiere con corpi illuminanti LED e regolazione Dimmer	IN CORSO
Graduale sostituzione dei mezzi industriali e di logistica/pulizia (muletti, moto-spazzolatrici, ecc.) con mezzi elettrici, Euro 6 o 5	IN CORSO
Installazione rilevatori di presenza in ambienti comuni per gestione accensione/ spegnimento illuminazione	IN CORSO
Installazione di colonnine per ricarica mezzi elettrici	IN CORSO

LA CREAZIONE DI VALORE CONDIVISO



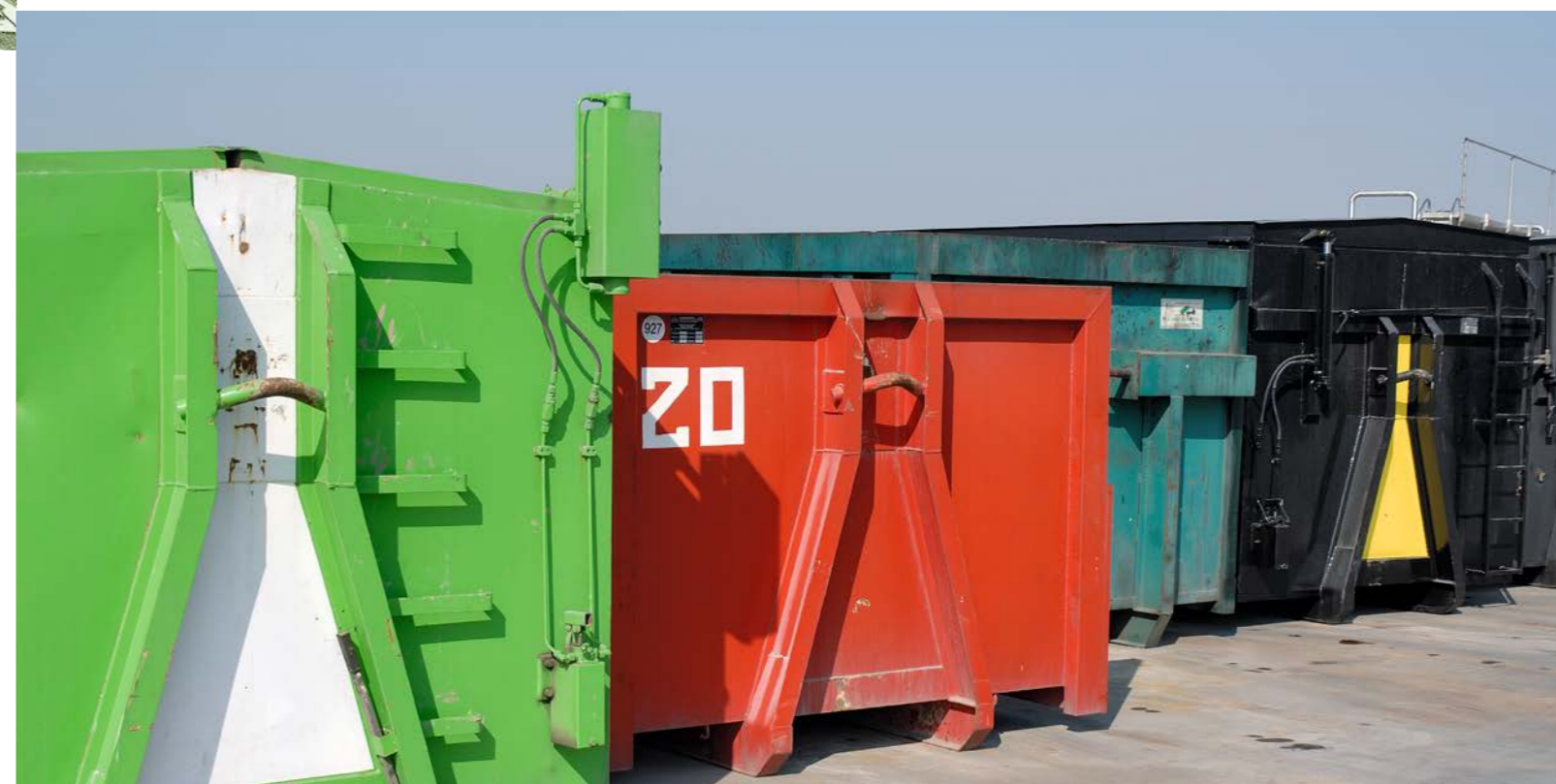
Il pessimismo ti butta giù, non ti fa fare niente. E la paura ti rende pessimista. Niente pessimismo. Rischiare, sognare e avanti

PAPA FRANCESCO

VALORE ECONOMICO GENERATO E DISTRIBUITO

Nel confronto tra 2020 e 2021 i ricavi sono essenzialmente stabili. Cambia il valore economico distribuito a causa di un aumento consistente nei costi operativi.

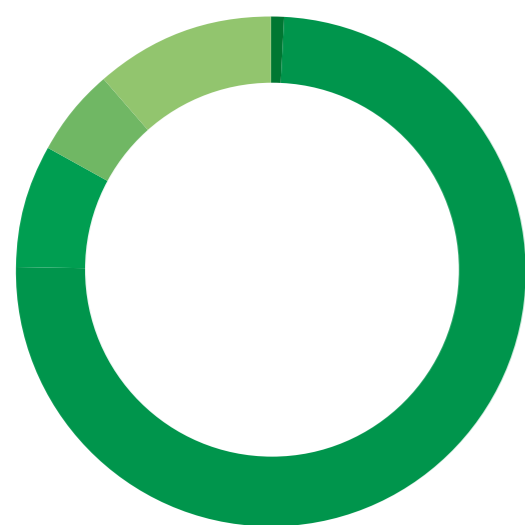
	UM	2020	2021
VALORE ECONOMICO DIRETTAMENTE GENERATO: RICAVI			
	€	75.551.673	74.787.186
VALORE ECONOMICO DISTRIBUITO: COSTI OPERATIVI, SALARI E BENEFIT DEI DIPENDENTI, PAGAMENTI A FORNITORI DI CAPITALE, PAGAMENTI ALLA PUBBLICA AMMINISTRAZIONE			
Costi operativi	€	51.396.137	55.366.869
Salari	€	11.111.875	11.892.506
Pagamenti a fornitore di capitale	€	337.857	265.645
Pagamenti a Pubblica amministrazione	€	3.601.712	1.950.033
Totale	€	66.447.581	69.663.512
VALORE ECONOMICO TRATTENUTO: "VALORE ECONOMICO DIRETTAMENTE GENERATO" MENO "VALORE ECONOMICO DISTRIBUITO"			
	€	9.104.092	5.123.674



GLI INVESTIMENTI IN AMBITO ESG

Nel 2021 gli investimenti in ambito ESG, in crescita del 3% rispetto al 2020, hanno riguardato principalmente un ambito centrale per la crescita sostenibile dell'azienda: Ricerca e Sviluppo.

INVESTIMENTI	UM	2020	2021
Investimenti dedicati al sociale			
Investimenti per la comunità, donazioni	€	137.781	94.473
Percentuale sul totale investimenti	%	17,14	11,43
Investimenti dedicati all'ambiente			
totale per azienda	€	3.030	46.994
percentuale sul totale investimenti	%	0,38	5,69
Investimenti dedicati alla sicurezza			
totale per azienda	€	27.255	65.111
percentuale sul totale investimenti	%	3,39	7,88
Investimento ricerca e sviluppo			
totale per azienda	€	635.858	619.740
percentuale sul totale investimenti	%	79,09	75,00
% investimento R&D su fatturato			
totale per azienda	%	0,84	0,83
percentuale sul totale investimenti	%	0,79	0,75
Investimenti totali	€	803.924	826.318



- Investimento ricerca e sviluppo
- Investimenti dedicati al sociale
- Investimenti dedicati alla sicurezza
- Investimenti dedicati all'ambiente
- % investimento R&D su fatturato



LE NOSTRE PERSONE

Il numero dei dipendenti di Riccoboni Holding è essenzialmente uguale, se mettiamo a confronto il 2020 e il 2021.

Cambia leggermente la distribuzione tra le Società: nel 2020 l'azienda con il maggior numero di dipendenti è la Grassano (108), mentre nel 2021 è la Riccoboni (105).

Il settore di gestione rifiuti è ancora prettamente maschile: confermato anche dalla **presenza femminile** nella Holding, pari al 20%.

➔ QUASI IL 100% DEI DIPENDENTI È FULL-TIME



INFORMAZIONI SUI DIPENDENTI E GLI ALTRI LAVORATORI		2020	2021
GRI 102-8			
Forza lavoro divisa per genere e per tipo di contratto			
Donne	N	41	44
Uomini	N	169	163
Totale	N	210	207
di cui			
Full Time	N	210	206
Part Time	N	0	1

NEL 2021 IL 65% DEI NUOVI ASSUNTI È UNDER 40

INFORMAZIONI SUI DIPENDENTI E GLI ALTRI LAVORATORI		2020	2021
GRI 102-8			
Personale assunto per genere			
Donne	N	9	15
Uomini	N	34	71
Totale	N	43	86
Personale assunto per fascia d'età			
<30 anni	N	16	16
30-40 anni	N	8	40
41-50	N	12	19
>50 anni	N	7	11
Totale	N	43	86
Personale cessato per genere			
Donne	N	8	12
Uomini	N	38	70
Totale	N	46	82
Personale cessato per fascia d'età			
<30 anni	N	10	10
30-40 anni	N	7	32
41-50	N	16	24
>50 anni	N	13	16
Totale	N	46	82

INFORMAZIONI SUI DIPENDENTI E GLI ALTRI LAVORATORI		2020	2021
GRI 401-3: PERSONALE CHE HA USUFRUITO DEL CONGEDO PARENTALE			
Numero di dipendenti che hanno usufruito del congedo parentale			
Donne	N	1	0
Uomini	N	0	0
Totale	N	1	0
Numero di dipendenti che sono rientrati dal congedo parentale			
Donne	N	1	0
Uomini	N	1	0
Totale	N	2	0

INFORMAZIONI SUI DIPENDENTI E GLI ALTRI LAVORATORI		2020	2021
GRI 405-1: PERSONALE SUDDIVISO PER CATEGORIA PROFESSIONALE, GENERE E FASCE D'ETÀ AL 31 DICEMBRE			
Forza lavoro totale per categoria professionale			
Dirigenti	N	5	4
Quadri	N	3	4
Impiegati	N	100	107
Operai	N	93	92
Totale	N	201	208
Forza lavoro per fascia d'età (dati 2021)			
Dirigenti	%	2,5	2
Quadri	%	1,5	2
Impiegati	%	49,7	52
Operai	%	46,3	44

GRI 405-1: PERSONALE SUDDIVISO PER CATEGORIA PROFESSIONALE, GENERE E FASCE D'ETÀ		<30	30-40	41-50	>50	Totale
Dirigenti	N	–	–	2	2	4
Quadri	N	–	–	4	–	4
Impiegati	N	18	44	26	19	107
Operai	N	6	22	25	39	92
Totale	N	24	66	57	60	207
Dirigenti	%	–	–	3,51	3,33	1,93
Quadri	%	–	–	7,02	–	1,93
Impiegati	%	75,00	66,67	45,61	33,33	52,17
Operai	%	25,00	33,33	43,86	63,33	43,96
Totale	%	100,00	100,00	100,00	100,00	100,00

SALUTE E SICUREZZA

L'attenzione al tema della **salute e della sicurezza sul lavoro** è centrale per tutto il Gruppo, tanto da essere **in cima ai temi considerati materiali**. La cultura della sicurezza è fortemente sostenuta all'interno della Holding, anche perché è dimostrato che **il 90% degli incidenti e delle fatalità sui luoghi di lavoro è collegato ad aspetti comportamentali derivanti dalla cultura che distingue l'ambiente lavorativo**.

Dal 2014 il progetto **Leadership in Health and Safety**, promosso in collaborazione con l'omonima Fondazione, è diventato un **programma strategico di formazione permanente e comunicazione interna** per accrescere la cultura della salute e della sicurezza in tutta l'organizzazione aziendale e radicare alcuni messaggi, come quello che prendersi cura di sé e degli altri viene prima di qualsiasi altra cosa e che farlo è un diritto e una responsabilità di tutti. Il programma prevede workshop e incontri a cascata che arrivano a coinvolgere tutto il personale del Gruppo, nessuno escluso, applicando il principio che la sicurezza sui luoghi di lavoro non riguarda solo il personale operativo ma è un impegno e un dovere che coinvolge tutti. Vengono inviati regolari **report sui near miss⁵** e ogni mese **gli HSE manager di tutte le aziende controllate si riuniscono** per confrontare i diversi dati e le diverse esperienze.

I valori e i contenuti della cultura della sicurezza adottati dal Gruppo sono enunciati ufficialmente nel documento di **Safety Vision** di Riccoboni.



IL RISULTATO DI QUESTA POLITICA È CHE NEL 2021 NON SONO STATI REGISTRATI INFORTUNI. INOLTRE, DA 8 ANNI NON SI REGISTRANO DENUNCE DI MALATTIE PROFESSIONALI.

FONDAZIONE LHS – LEADERSHIP IN HEALTH AND SAFETY

Per saperne di più

È un'organizzazione non profit costituita nel 2010 per sviluppare attività di ricerca, programmi di formazione e campagne di informazione in ambito di salute e sicurezza, mantenendo un focus su quattro punti fondamentali: Cultura, Comportamento, Leadership e Cambiamento. Ispirandosi a valori quali la centralità della vita umana, la tutela del benessere della persona, la passione per la ricerca e l'innovazione, la Fondazione si propone di cambiare radicalmente la concezione della salute e della sicurezza, diffondendo un metodo innovativo e capace di incidere stabilmente nella cultura delle persone.

⁵ I near miss sono eventi potenzialmente dannosi, poiché legati alla presenza di situazioni o agenti che abbiano la caratteristica intrinseca di "pericolosità" che, per l'instaurarsi di situazioni fortuite, non ha provocato danni a persone o a cose.

Di seguito i dati che mettono a confronto il 2020 con il 2021:

		2020	2021
GRI 403-2: INFORTUNI SUL LAVORO, MALATTIE PROFESSIONALI, ASSENTEISMO E DECESSI CONNESSI AL LAVORO			
N° infortuni totali	N	1	0
N° infortuni denunciati	N	1	0
Impianto/Cantieri	N	1	0
Uffici	N	0	0
N° infortuni non denunciati	N	0	0
N° infortuni in itinere	N	0	0
Indice frequenza UNI/INAIL		2,86	0
Indice gravità UNI/INAIL		21,42	0

Ogni anno la Holding Riccoboni organizza il **SafetyDay** che rappresenta **una importante opportunità** di condivisione e confronto, durante il quale abbiamo premiato le iniziative interne che hanno portato un **miglioramento concreto in ambito #salute, #sicurezza e #ambiente**.

Nel 2021, a causa del perdurare delle condizioni COVID, le attività si sono svolte a squadre e da remoto.

Nel 2022 è tornato in presenza: le parole chiave che sono emerse sono Le nostre parole chiave sono **#competenza, #coerenza e #coraggio**.



FORMAZIONE

La formazione in tutte le Società del Gruppo segue una precisa programmazione: per questo motivo nel 2020 le ore di formazione risultano quasi doppie rispetto al 2021. Infatti, nel 2020 si sono incrociate esigenze relative ad alcune scadenze da rispettare nell'ambito delle certificazioni aziendali.

Il Gruppo ha a cuore la formazione del proprio personale tanto da istituire la **Riccoboni Academy**, un portale intranet per la formazione a distanza, in cui vengono presentati casi di studio per condividere le lezioni apprese sul campo, oltre alla segnalazione di eventi e iniziative d'interesse. Il portale è riservato ai collaboratori del Gruppo Riccoboni Holding e dedicato alla **formazione continua** e alla **comunicazione interna**.

Si tratta di una piattaforma digitale che, attraverso la formazione costante, concorre ad attuare la Politica per la Qualità, l'Ambiente e la Salute e Sicurezza nei luoghi di lavoro adottata dal Gruppo.

		2020	2021
GRI 404-1: ORE DI FORMAZIONE PER DIPENDENTE			
Totale ore di formazione annua erogata			
Totale	h	4.573	2.471
Ore medie di formazione annua erogata (pro capite)			
ore formazione/n dipendenti	h	22,75	11,88

Inoltre, per **promuovere comportamenti responsabili** a partire dall'interno dell'azienda è stata ideata una **campagna di comunicazione** e informazione interna **"Il mondo che vorrei inizia oggi"**. Si tratta di brevi pillole che passano messaggi efficaci su temi di responsabilità ambientali.

L'energia che consumiamo a casa e in azienda causa il **25%** delle emissioni

le emissioni di gas serra sono la principale causa dei cambiamenti climatici



IL DIALOGO CON IL TERRITORIO

Da sempre il Gruppo mostra forte attenzione nel dialogo con i territori in cui è attivo con le proprie aziende. Il sostegno a iniziative sociali, culturali e sportive di valore rientra nei principi cardini della Riccoboni New Generation. Di seguito alcuni dei principali progetti:

FONDAZIONE USPIDALET



Per saperne di più

La Fondazione Uspidalet di Alessandria ha come obiettivo di organizzare raccolte fondi per lo sviluppo di progetti legati prioritariamente ai tre ospedali pubblici della città: l'Ospedale Infantile "Cesare Arrigo", tra le prime strutture sanitarie italiane dedicate alla cura dell'infanzia; l'Ospedale "Santi Antonio e Biagio" che ha un bacino di utenza riferito alle province di Alessandria e Asti, con un totale di 650.000 abitanti, e il Centro Riabilitativo Polifunzionale "Borsalino".

Il Gruppo Riccoboni è Socio Gold della Fondazione dal 2019 attraverso la società Grassano Spa e, tra i primi impegni, ha partecipato attivamente alla campagna #Iofacciolamiaparte per donare, nei momenti emergenziali della crisi pandemica da Covid - 19, le dotazioni necessarie a potenziare i reparti di terapia intensiva e sub intensiva dell'Azienda Ospedaliera di Alessandria.



Per vedere il video



*"Ci siamo quindi subito resi conto che i valori espressi dall'Uspidalet coincidono con il modello etico che nostro padre ha trasmesso a me e a mio fratello Angelo nella gestione della Holding di famiglia: **guardare al mondo che ci circonda con interesse e responsabilità garantendo un futuro ai nostri dipendenti nello stesso modo in cui lo facciamo per i nostri cari.** Siamo quindi molto felici di essere diventati – attraverso la nostra Società Grassano Spa – soci della Fondazione Uspidalet, con l'impegno di fornire il nostro aiuto nella realizzazione dei progetti della Fondazione e come valida leva per ampliare le attività di raccolta fondi a favore dell'Ospedale di questo territorio del quale ci sentiamo parte integrante".*

(Marco Riccoboni, Presidente Riccoboni Holding)

SPORT

SOSTEGNO AL BASKET D'ECCELLENZA

Lo sport come passione sincera, attitudine allo spirito di sacrificio, capacità di creare gioco di squadra ed elemento unificante di una comunità. È su questi tratti, che il Gruppo Riccoboni si ispira nel riconoscere l'importanza dell'attività sportiva professionistica e sostenere progetti di sponsorizzazione sportiva in favore di realtà di eccellenza del panorama locale.

L'attività delle società sportive di sviluppo e promozione del settore giovanile rappresenta spesso nelle comunità locali uno dei vettori più efficaci per diffondere tra i giovani la passione per la pratica sportiva e l'educazione a stili di vita sani. A questo impegno bisogna sommare l'energia e l'entusiasmo che una squadra di club è in grado di mobilitare all'interno della propria comunità.

Il Gruppo Riccoboni sostiene come sponsor di maglia il Derthona Basket 1955, ora nel campionato di Serie A, e supporta in qualità di partner la società J Basket Monferrato.



IL TENNIS IN CARROZZINA

Nel mese di agosto 2021 (e poi ancora nel 2022) si è svolta la sesta edizione del torneo nazionale di tennis in carrozzina "Città di Alessandria – Memorial Eugenio Taverna".

Riccoboni ha deciso di sostenere come main sponsor l'iniziativa organizzata dalla Società Sportiva Dilettantistica "Volare" perché rispecchia i valori di inclusione e circolarità a cui la Società si ispira.



KILOMETROVERDEPARMA: UN'ESPERIENZA DA FAR CRESCERE

KILOMETROVERDEPARMA

Per saperne di più



Gli alberi rappresentano la difesa più efficace per diminuire l'inquinamento da gas serra causato, ad esempio, dall'anidride carbonica. Inoltre, aiutano a intercettare le polveri sottili, a proteggere dal rumore e dalle ondate di calore, e ad assorbire l'acqua in caso di precipitazioni. Condurre **interventi di piantumazione**, imboscamento o riforestazione può generare **benefici già a breve termine per la comunità locale e per l'ambiente** circostante, oltre a concorrere a fronteggiare le complesse sfide socio-ambientali della nostra epoca per limitare l'aumento medio della temperatura globale entro 1,5° C. **Preservare e curare il patrimonio boschivo** è altrettanto importante, al pari di creare nuove aree verdi. Una foresta già esistente è un sistema complesso di flora, erbe e arbusti difficile da replicare ed efficace nello stoccare maggiori quantità di carbonio.

In coerenza con la sua volontà di contribuire a costruire una green economy concreta e sostenibile, **il Gruppo Riccoboni si occupa da anni di bonificare e recuperare aree inquinate**. Proprio per questo crede nella difesa del patrimonio naturale esistente e nel sostegno a progetti di recupero del suolo e rimboscamento.

Riccoboni Holding è **socio sostenitore del Consorzio forestale KilometroVerdeParma**, un'esperienza pilota in Italia, senza fini di lucro, nata per contribuire alla forestazione con nuovi boschi permanenti della provincia di Parma e alla riqualificazione ambientale del tratto dell'autostrada A1 che attraversa la città con la messa a dimora di 20 mila piante l'anno.



PIANTIAMO IL FUTURO

Nel 2021 Riccoboni Holding ha deciso di festeggiare il primo anno di sponsorizzazione del Derthona Basket **donando 34 alberi alla Città di Tortona**, piantumati in una zona protagonista di un'opera di riqualificazione urbana. L'iniziativa è in corso anche nel 2022.

RIQUALIFICAZIONE DEL PALAENERGICA A CASALE MONFERRATO

Nel 2021 Riccoboni Holding ha inaugurato un campetto, chiamato **Playground Gabri**, dedicato al basket giovanile. L'opera di riqualificazione dell'area esterna al PalaEnergica è continuata nel 2022 con la **piantumazione di 10 alberi**, comunemente chiamati **Storage Americano**. Queste iniziative dimostrano come sia prioritario per l'azienda **coniugare il benessere dell'ambiente con quello delle persone**, soprattutto delle generazioni future.



SPORT & AMBIENTE: PER LA DIFFUSIONE DI CORRETTI STILI DI VITA

Attenzione all'ambiente e alla costruzione di una società più sostenibile, educazione alla pratica sportiva e attività ricreative si possono combinare nella costruzione di **format originali** che aiutano a **sviluppare nei ragazzi la consapevolezza di essere parte di una comunità** locale e globale. Il Gruppo Riccoboni sostiene sul territorio questo tipo di manifestazioni per la loro valenza educativa e per la possibilità di veicolare attraverso di esse alle giovani generazioni buone prassi sulla difesa dell'ambiente e sull'adozione di stili di vita sostenibili.

In questo quadro fin dal 2014, attraverso la sua società Grassano, ha collaborato **con il Comune di Predosa (Al)** per offrire un progetto formativo ai ragazzi del polo scolastico locale: **Sport & Ambiente**. A ogni appuntamento sono stati coinvolti tra i 50 e i 150 ragazzi che si sono cimentati in esperienze ludico-sportive rielaborate appositamente per introdurre nozioni di **educazione ambientale**. Sport & Ambiente si è distinto negli anni come un format capace di **affrontare con i giovani moltissime tematiche legate al benessere personale e collettivo e alla diffusione di corretti stili di vita**: dall'incoraggiamento della pratica motoria come fattore indispensabile per lo sviluppo, all'educazione stradale e alla crescita di una coscienza green. Sempre a Predosa, la Grassano è intervenuta negli anni anche per sostenere le attività del **centro estivo Estate Ragazzi**, attraverso un progetto di educazione ambientale per permettere ai bambini di sperimentare tutte le settimane attività naturalistiche, di educazione alla raccolta differenziata o di formazione sul riciclo dei rifiuti.



PREDOSA RINASCE

La Holding Riccoboni, attraverso la sua Società Grassano, ha partecipato alla campagna digitale nata per documentare un paese che vuole ripartire dopo la pandemia grazie all'impegno corale di istituzioni, attività commerciali e realtà aggregative. È l'obiettivo di **"Predosa rinasce. Volti, persone, esperienze"**, una serie di venti pillole video, della durata di circa un minuto e mezzo ciascuna, che testimoniano l'impegno della comunità e la resilienza del territorio, delle attività produttive, delle Istituzioni e delle associazioni per superare il periodo difficile. Le pillole sono state condivise su diversi social e sul sito del Comune di Predosa. **Tra i protagonisti di questo racconto collettivo** per immagini, c'è anche **Grassano Spa**, che ha sostenuto anche finanziariamente la realizzazione del progetto, in quanto il suo sito industriale, dedicato al trattamento dei rifiuti speciali, rappresenta una delle realtà produttive più importanti e attive all'interno della comunità.



ECO IMPRESA SOSTIENE EASY GO

Eco.Impresa ha sostenuto l'associazione locale **Progetto Easy Go** – che si occupa delle persone malate in diversi modi, tra cui aiutandole negli spostamenti. **Ha contribuito all'acquisto di un mezzo** per portare in giro tutte le persone che non riescono a essere autonome nei loro spostamenti necessari. rappresenta una delle realtà produttive più importanti e attive all'interno della comunità.



RESPONSABILITÀ AMBIENTALE: UN PERCORSO LUNGO 50 ANNI



*Provate sempre a riparare
 il mondo*

ALEXANDER LANGER

La storia aziendale del Gruppo racconta come, sin dagli anni Ottanta, quando la Riccoboni ottenne l'appalto dall'Agip per gestire i fanghi da depurazione con i propri impianti mobili (unica azienda italiana), l'obiettivo fu quello di perseguire una tecnologia che non solo smaltisse ma anche recuperasse i fanghi⁶.

La cosiddetta “svolta ambientale” si fa risalire agli **anni Novanta**, quando la Riccoboni mise in attività il **primo impianto mobile di smaltimento rifiuti** – che poi divenne prassi con il Decreto Ronchi del 1997⁷. Questo tipo di impianti permetteva di trattare i terreni destinati a contenere rifiuti: in questo modo, non solo aumentava la sicurezza, ma si faceva un passo avanti sulla strada del recupero. La prima bonifica fu con l'ANMU di Parma nel biennio 1997-1998. A questo primo intervento ne seguirono altri, fino a diventare il **primo Global Service Ambientale italiano nel campo dei rifiuti**.

L'altra innovazione di quel periodo è il **closed loop**, che permette di recuperare e rimettere in circolo l'acqua contenuta nei fanghi, in modo da riutilizzarla più volte e ridurre notevolmente il volume di fanghi esausti da portar via. In questo modo si agisce da un punto di vista ambientale ed economico⁸.

Negli anni 2000 il percorso ambientale della Holding si consolida con l'acquisizione della Grassano, di Predosa (Al). L'acquisizione, e i successivi ampliamenti dello stabilimento, permettono al Gruppo di **aggiungere un tassello importante nella gestione dei rifiuti: l'impianto di riciclo dei filtri dell'olio**. Tale impianto, decisamente innovativo, è valso il **Premio Susdef** (Fondazione per lo Sviluppo Sostenibile), consegnato dall'ex ministro Ronchi durante l'edizione 2013 di Ecomondo.

A Predosa è autorizzato un impianto di rigenerazione per recuperare almeno il 65% degli oli.



⁶ Cfr. pp. 43-45 “Riccoboni Holding 50 1964-2014. Tra un passato di tradizione e un presente in evoluzione”.

⁷ Il Decreto Legislativo 5 Febbraio 1997, n° 22, conosciuto come “Decreto Ronchi” (dal nome dell'allora Ministro dell'Ambiente, Edo Ronchi), venne emanato per rendere efficaci le direttive europee sui rifiuti urbani, sui rifiuti pericolosi e sugli imballaggi.

⁸ Cfr. pp. 67-69 e 88-90 “Riccoboni Holding 50 1964-2014. Tra un passato di tradizione e un presente in evoluzione”.

RECUPERO OLI E FILTRI PRESSO GRASSANO

Fin dal suo ampliamento nel 2004 la piattaforma Grassano è diventata un impianto per il trattamento e il recupero di diversi tipi di rifiuti, andando a posizionarsi **all'interno di alcune delle più efficienti filiere dell'economia circolare attive in Italia.**

Per quanto riguarda gli oli minerali, l'impianto è in grado di **gestire ogni anno oltre 7.000 tonnellate di lubrificanti esausti** con peculiarità differenti e di svariata provenienza, tra cui le realtà industriali e le attività artigiane del territorio che necessitano di puntuali **servizi di micro raccolta e assistenza.**

Attraverso questo servizio si rende possibile l'avvio a rigenerazione degli oli minerali esausti idonei e la successiva "rinascita" di oltre 3.900 ton di oli base lubrificanti rigenerati, ottenendo così considerevoli risultati in termini di **sostenibilità e risparmi ambientali.**

Questa eccellenza italiana di economia circolare è resa possibile grazie al sistema di filiera facente riferimento al CONOU (Consorzio Nazionale degli Oli Minerali Usati), di cui Grassano fa parte.

L'attività di gestione degli oli minerali all'interno di Grassano comprende: la valutazione preliminare del rifiuto, il processo di omologazione, l'area di selezione, stoccaggio e deposito dei rifiuti in ingresso (con cisterne dedicate agli oli esausti, alle emulsioni e ai liquidi a base oleosa), l'area di decantazione e filtrazione, l'impianto di centrifugazione delle emulsioni oleose, il banco di recupero bancali e l'impianto di lavaggio di fusti e cisternette.

In fase di ingresso l'emulsione viene classificata in funzione della percentuale d'olio contenuta, per essere successivamente sottoposta a trattamenti chimico fisici diversificati.

In Grassano è presente anche una linea per il trattamento specifico di filtri olio da autotrazione, che, separando tutte le maggiori componenti costruttive del rifiuto stesso, permette il recupero delle frazioni metalliche ferrose e non, dell'olio lubrificante e della carta. La linea di trattamento comprende le vasche di raccolta e stoccaggio per il deposito preliminare e la messa in riserva, un impianto di triturazione per la riduzione volumetrica, un separatore centrifugo, elettromagneti e un separatore a induzione per il recupero dei metalli non ferrosi. Questo processo di trattamento è conforme al regolamento europeo 333/2011 e permette alla Grassano di recuperare come End of Waste più di 1.000 ton/anno di metalli ferrosi e non.

Grassano è **autorizzata a costruire un impianto di rigenerazione oli esausti che permette di chiudere la filiera del recupero sul territorio.**



INDICATORI AMBIENTALI

67.777 t

RIFIUTI
NON PERICOLOSI
TRATTATI

65.124 t

RIFIUTI
PERICOLOSI
TRATTATI

305.855 kWh

ENERGIA RINNOVABILE
PRODOTTA
DA FOTOVOLTAICO

145.762 kWh

ENERGIA RINNOVABILE
AUTOCONSUMATA

160.093 kWh

ENERGIA RINNOVABILE
CEDUTA ALLA RETE

131,5 t di CO₂

RISPARMIATA
CON IL
FOTOVOLTAICO

DI SEGUITO GLI INDICATORI AMBIENTALI PRINCIPALI PER LA STRATEGIA DI RICCOBONI HOLDING.

LA GESTIONE DEI RIFIUTI PERICOLOSI E NON

Il core business è rappresentato dalla gestione dei rifiuti, non pericolosi e pericolosi. Nel 2021 sono aumentati i rifiuti non pericolosi (+23%) mentre quelli pericolosi sono restati sostanzialmente stabili.

Per quanto riguarda i rifiuti non pericolosi, un altro dato interessante è il raddoppio della frazione destinata al recupero, incluso quello di energia. Questo è un ottimo segnale per la circolarità delle attività della holding. Contestualmente, nonostante una crescita generale dei rifiuti gestiti,



➔ È DIMINUITA LA QUANTITÀ INVIATA IN DISCARICA (-13%)

	UM	2020	2021
RIFIUTI IN ENTRATA E MATERIALE IN USCITA			
Rifiuti non pericolosi			
Rifiuti non pericolosi trattati totale	t	48.162	67.777
Inviati a Recupero, incluso il recupero di energia	t	5.985	18.883
Inviati a Incenerimento (termodistruzione)	t	116	251
Inviati a smaltimento (Operazioni prevalenti D8-D9-D15)	t	9.869	20.675
Inviati a Discarica	t	32.192	27.968
Rifiuti pericolosi			
Rifiuti pericolosi trattati totale	t	64.928	65.124
Inviati a Recupero, incluso il recupero di energia	t	19.756	24.051
Inviati a Incenerimento (termodistruzione)	t	26.472	21.363
Inviati a smaltimento (Operazioni prevalenti D8-D9-D15)	t	11.084	11.561
Inviati a Discarica	t	7.616	8.149

CONSUMI ENERGETICI

Nel 2021 i consumi di energia elettrica del Gruppo sono aumentati del 14% e quelli di carburante del 20%. Stabili, invece, i consumi di gas naturale.

➔ IL GRUPPO HA REALIZZATO NEI SUOI SITI PRODUTTIVI DI PARMA, PREDOSA E OSTUNI IMPIANTI FOTOVOLTAICI IN PARTE DESTINATI ALL'AUTOCONSUMO, IN MODO DA RIDURRE I CONSUMI ENERGETICI E LE EMISSIONI DI CO₂ DERIVANTI.

	UM	2020	2021
GRI 302-1: CONSUMI DI ENERGIA			
Energia elettrica consumata totale	kWh	2.165.303	2.487.659
Energia elettrica prodotta da fotovoltaico	kWh	330.946	305.855
Energia elettrica autoconsumata	kWh	146.709	145.762
Energia elettrica autoconsumata/consumo totale	%	6,78	5,90
Energia elettrica ceduta alla rete	kWh	184.237	160.093
Energia elettrica prelevata dalla rete	kWh	1.834.357	2.202.804
Consumi gas naturale	Sm ³	97.934	99.845
Consumi carburante automezzi	l	655.806	789.520

Contestualmente sono anche aumentati gli indici di intensità energetica che misurano il consumo totale rapportato ai rifiuti trattati.

	UM	2020	2021
GRI 302-3: INDICE DI INTENSITÀ ENERGETICA			
Energia elettrica consumata/totale rifiuti trattati	kWh/t	19,15	20,01
Energia elettrica prelevata/totale rifiuti trattati	kWh/t	17,41	18,84

EMISSIONI DI GAS SERRA

L'andamento delle emissioni di anidride carbonica, espresse in tonnellate, è stato calcolato applicando specifici coefficienti al gas prodotto sulla scorta sia delle attività di riscaldamento civile e riscaldamento legato ai processi produttivi sia dei litri di carburante complessivi utilizzati dagli automezzi del Gruppo e delle macchine operatrici all'interno degli impianti.

I coefficienti sono quelli derivati dall'inventario nazionale UNFCCC delle emissioni di CO₂ (media dei valori degli anni 2018-2020), forniti dal Ministero dell'Ambiente attraverso la Tabella dei parametri standard nazionali per il monitoraggio e la comunicazione dei gas a effetto serra ai sensi del D. Lgs. n. 30/2013.

	UM	2020	2021
GRI 305-1: EMISSIONI GHG SCOPE 1			
Emissioni CO ₂ – gas metano + combustibili automezzi	t	2.159,13	2.550,48

	UM	2020	2021
GRI 305-2: EMISSIONI GHG SCOPE 2			
Emissioni CO ₂ – Consumi energia elettrica	t	461,42	603,18

GESTIONE DELLA RISORSA IDRICA

Tutte le Società del Gruppo utilizzano esclusivamente acqua proveniente dall'acquedotto. Attualmente non esiste la captazione attraverso pozzi in nessun sito del Gruppo.

Per quanto riguarda gli scarichi idrici, questi vengono sottoposti a un trattamento di tipo fisico (decanazione) e uno di disoleazione, prima di essere immessi nella rete fognaria comunale. Non sono presenti impianti di depurazione delle acque reflue in nessun sito del Gruppo.

	UM	2020	2021
GRI 303-1: PRELIEVI IDRICI			
Acqua prelevata da acquedotto (solo Riccoboni)	m ³	12.910	10.809

	UM	2020	2021
GRI 303-4: SCARICHI IDRICI IDRICI			
Acque assimilabili alle domestiche in pubblica fognatura (Grassano + Eco Impresa)	l		4.972
Acque reflue industriali in pubblica fognatura	m ³	1.369	5.124

INDICE GRI

GRI	INDICATORE	PAGINA	
PROFILO DELL'ORGANIZZAZIONE			
GRI 102: INFORMATIVA GENERALE 2016	102-1	Nome dell'organizzazione	Copertina e 9
	102-2	Attività, marchi, prodotti e/o servizi	9; 11
	102-3	Ubicazione sede aziendale	Retrocopertina
	102-4	Paesi di operatività	9
	102-5	Assetto proprietario e forma legale	11
	102-6	Mercati serviti	9
	102-7	Dimensioni dell'organizzazione	9; 23-24
	102-8	Informazioni su dipendenti e altri lavoratori	42-43
	102-12	Iniziative esterne (carte, codici e principi in ambito economico, sociale e ambientale)	26-27; 30; 44
	102-13	Appartenenza ad associazioni	30; 33; 48
STRATEGIA			
GRI 102: INFORMATIVA GENERALE 2016	102-14	Lettera agli stakeholder	4
ETICA E INTEGRITÀ			
GRI 102: INFORMATIVA GENERALE 2016	102-16	Valori, principi, standard e norme di comportamento	10
	102-17	Meccanismi per fornire supporto sulla condotta etica	26
GOVERNANCE			
GRI 102: INFORMATIVA GENERALE 2016	102-18	Struttura di governo dell'organizzazione	24-25
	102-22	Composizione del massimo organo di governo	24-25
COINVOLGIMENTO DEGLI STAKEHOLDER			
GRI 102: INFORMATIVA GENERALE 2016	102-40	Stakeholder del Gruppo	32
	102-42	Identificazione e selezione degli stakeholder	32
PRATICHE DI RENDICONTAZIONE			
GRI 102: INFORMATIVA GENERALE 2016	102-46	Processo di definizione dei contenuti del bilancio	5
	102-47	Elenco degli aspetti identificati come materiali	31
	102-50	Periodo di rendicontazione	5
	102-51	Data di pubblicazione del bilancio più recente	5
	102-52	Periodicità di rendicontazione	4
	102-53	Contatti e indirizzi utili per richiedere informazioni sul bilancio e i suoi contenuti	79
	102-55	Tabella GRI	61-62
PERFORMANCE ECONOMICHE			
GRI 201: INFORMATIVA GENERALE 2016	201-1	Valore economico diretto generato e distribuito	37

GRI		INDICATORE	PAGINA
CONSUMI ENERGETICI			
GRI 302:	302-1	Consumi energetici	59
INFORMATIVA GENERALE 2016	303-2	Indice di intensità energetica	59
ACQUA E SCARICHI IDRICI			
GRI 303:	303-1 2018	Prelievi idrici per fonte	60
INFORMATIVA GENERALE 2018	303-4	Scarichi idrici	60
EMISSIONI			
GRI 305:	305-1	Emissioni dirette di GHG (Scope 1)	60
INFORMATIVA GENERALE 2016	305-2	Emissioni indirette di GHG da consumi energetici (Scope 2)	60
RIFIUTI			
GRI 306:	306-2	Rifiuti prodotti per tipologia e metodo di smaltimento	58
INFORMATIVA GENERALE 2016			
OCCUPAZIONE			
GRI 401:	401-1	Nuove assunzioni	42
INFORMATIVA GENERALE 2016			
GRI 403:	403-1	Rappresentanza dei lavoratori in comitati per salute e sicurezza, formati da lavoratori e dalla direzione	44
INFORMATIVA GENERALE 2018	403-2	Infortuni sul lavoro, malattie professionali, assenteismo e decessi connessi al lavoro	45
FORMAZIONE E ISTRUZIONE			
GRI 404:	404-1	Ore medie annue di formazione pro capite	46
INFORMATIVA GENERALE 2016			
DIVERSITÀ E PARI OPPORTUNITÀ			
GRI 405:	405-1	Composizione degli organi di governo e del personale per indicatori di diversità	43
INFORMATIVA GENERALE 2016			
COMUNITÀ LOCALI			
GRI 413:	413-1	Attività che prevedono il coinvolgimento delle comunità locali	48-49-50-51
INFORMATIVA GENERALE 2016			

Ringraziamo tutti i colleghi che hanno collaborato alla redazione del primo Rapporto di Sostenibilità di Riccoboni Holding

Coordinamento a cura di
Riccoboni Holding

Coordinamento editoriale e redazione
Amapola Talking Sustainability

Progetto grafico e impaginazione
KREAS



RICCOBONI HOLDING S.r.l.

Via Nobel 9/A – 43122 Parma

Tel: +39.0521.60.00.11

www.riccoboniholding.com